

PATVIRTINTA  
Klaipėdos Stasio Šimkaus  
konservatorijos direktoriaus  
2021 m. birželio 8 d. įsakymu Nr. V-72

KLAIPĖDOS STASIO ŠIMKAUS KONSERVATORIJA  
S. Šimkaus g. 15, 92126 Klaipėda

**CIVILINĖS SAUGOS EKSTREMALIŲJŲ SITUACIJŲ VALDYMO PLANAS**

2021 m.

## TURINYS

1.	Plano derinimo lapas	3
2.	Plano taisymo lapas	4
3.	Plano tikslinimo lapas	5
4.	Plano kopijų (plano išrašų) skirstymo lapas	6
5.	Bendrosios nuostatos	7
6.	Plano tikslas	7
7.	Trumpas konservatorijos apibūdinimas	8
8.	Plane vartojamos sąvokos ir santrumpos	10
9.	Gresiantys įvykiai	12
10.	Perspėjimo ir informavimo apie gresiantį ar susidariusį įvykį organizavimas	12
11.	Keitimosi informacija apie įvykį tvarka	14
12.	Konservatorijos darbuotojų apsauga gresiant ar susidarius įvykiui	14
12.1.	Konservatorijos darbuotojų ir mokinių evakavimo organizavimas	14
12.2.	Konservatorijos direktoriaus sprendimas dėl darbuotojų ir mokinių evakavimo, nurodant būtinas priemones ir materialinius išteklius	15
12.3.	Konservatorijos darbuotojų ir mokinių evakavimo kryptys ir teritorijos	15
12.4.	Konservatorijos darbuotojų ir mokinių apsaugos nuo jų gyvybei ar sveikatai pavojingų veiksnių organizavimo tvarka	16
12.5.	Kolektyvinės apsaugos statiniai ir jų panaudojimo galimybės. Asmeninės apsaugos priemonės	16
12.6.	Pirmosios medicinos pagalbos teikimo darbuotojams ir mokiniams, nukentėjusiems įvykių metu, organizavimas	16
13.	Gresiančių ar įvykusių įvykių likvidavimo ir jų padarinių šalinimo, gelbėjimo darbų organizavimas ir koordinavimas	21
13.1.	Asmens, atsakingo už informacijos priėmimą ir perdavimą, veiksmai gavus informaciją apie gresiantį pavojų ar įvykusį įvykį	21
13.2.	Didelio arba labai didelio pavojaus likvidavimas ir padarinių šalinimo organizavimas ir koordinavimas	22
13.2.1.	Konservatorijos darbuotojų veiksmai gaisro ar sprogimo atveju	22
13.2.2.	Konservatorijos darbuotojų veiksmai hidrometeorologinių reiškinių atvejais	24
13.2.3.	Konservatorijos darbuotojų veiksmai esant užkratams, susirgimams infekcinėmis ligomis, kitų ekstremalių sveikatai situacijų atvejais	26
13.3.	Konservatorijos direktoriaus ar jo įgalioto asmens veiksmai organizuojant ir koordinuojant gelbėjimo darbus įvykių metu ir jo priimtų sprendimų įgyvendinimas	28
13.4.	Procedūros, skirtos materialinių išteklių telkimo gelbėjimo, paieškos ir neatidėliotiniams darbams atlikti, įvykiams likviduoti ir jų padariniams šalinti	28
13.5.	Kiti veiksmai, kuriais siekiama palaikyti konservatorijos veiklą po įvykusio įvykio	29
14.	Savivaldybės ESVPnurodytų užduočių vykdymo organizavimas	29
14.1.	Konservatorijos veiksmai gavus savivaldybės administracijos direktoriaus užduotį	29
15.	Civilinės saugos mokymo ir pratybų organizavimas	30
16.	Priedai	31 – 53

## 1. Plano derinimo lapas

Eil. Nr.	Derinanti institucija	Data	Atsakingo asmens pareigos, vardas, pavardė, parašas
1.	Klaipėdos miesto savivaldybės administracija		
2.	Klaipėdos priešgaisrinė gelbėjimo tarnyba		

## 2. Plano taisymo lapas

Plano taisymo procedūru konservatorijas civilinē saugos darbuotojas turētu atlikti du kartus per metus. Pataisyta informacija išsiuntinējama visiems plano turētojams. Visos pataisos turi būti registruojamos pateiktoje lentelėje.

Eil. Nr.	Kas pataisyta	Data	Atsakingo asmens pareigos, vardas, pavardė, parašas

### 3. Plano tikslinimo lapas

Planas tikslinamas ne rečiau kaip vieną kartą per trejus metus, jeigu iki tol nebuvo atliktas konservatorijos reorganizavimas arba neatsirado kitų veiksmų, dėl kurių įtakos nukentėtų plano veiksmingumas.

Eil. Nr.	Žyma	Data	Atsakingo asmens pareigos, vardas, pavardė, parašas

#### 4. Plano kopijų (plano išrašų) skirstymo lapas

Patvirtinto plano kopijos (plano išrašai), kurios išsiųstos (išdalintos) visoms suinteresuotoms institucijoms.

Eil. Nr.	Kam pateiktos plano kopijos (plano išrašai), pateikimo būdas	Data	Atsakingo asmens pareigos, vardas, pavardė, parašas
Plano kopijos:			
1.	Klaipėdos miesto savivaldybės administracija		

## 5. Bendrosios nuostatos

Klaipėdos Stasio Šimkaus konservatorija (toliau – konservatorija) Ekstremaliųjų situacijų valdymo planas (toliau – Planas) parengtas vadovaujantis 2009 m. gruodžio 22 d. Lietuvos Respublikos Civilinės saugos įstatymo Nr. XI-635 16-o straipsnio 3-čio skyriaus 9 punktu; Priešgaisrinės apsaugos ir gelbėjimo departamento prie VRM direktoriaus 2010 m. balandžio 19 d. įsakymu Nr. 1-134 patvirtintais „Kriterijais ūkio subjektams ir kitoms įstaigoms, kurių vadovai turi organizuoti ekstremaliųjų situacijų valdymo planų rengimą, derinimą ir tvirtinimą, ir ūkio subjektams, kurių vadovai turi sudaryti ekstremaliųjų situacijų operacijų centrą“; Priešgaisrinės apsaugos ir gelbėjimo departamento prie VRM direktoriaus 2011 m. vasario 23 d. įsakymu Nr.1-70 patvirtintomis „Ekstremaliųjų situacijų valdymo planų rengimo metodinėmis rekomendacijomis“; Dėl Priešgaisrinės apsaugos ir gelbėjimo departamento prie VRM direktoriaus 2011 m. vasario 23 d. įsakymo NR. 1- 70 „Dėl ekstremaliųjų situacijų valdymo planų rengimo metodinių rekomendacijų patvirtinimo“ pakeitimo 2016 m. sausio 14 d. Nr. 1-11; Priešgaisrinės apsaugos ir gelbėjimo departamento prie VRM direktoriaus 2011 m. birželio 2 d. įsakymu Nr. 1-189 „Dėl galimų pavojų ir ekstremaliųjų situacijų rizikos analizės atlikimo rekomendacijų patvirtinimo“; Lietuvos Respublikos Vyriausybės 2011 m. rugpjūčio 24 d. nutarimu Nr. 988 patvirtintų „Ekstremalių įvykių kriterijų“ reikalavimais ir Klaipėdos miesto savivaldybės administracijos „Ekstremalių situacijų valdymo planu“ Klaipėdos savivaldybės administracijos direktoriaus 2017-06-14 įsakymu Nr.AD1-1533.

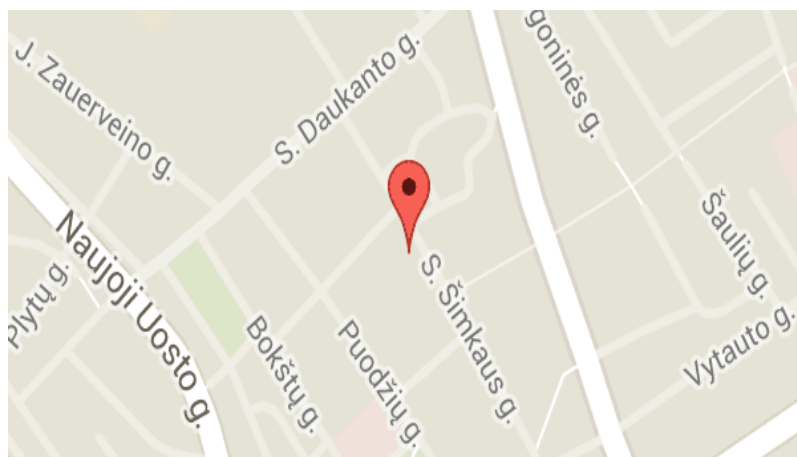
## 6. Plano tikslas

Ekstremaliųjų situacijų valdymo planui keliami šie tikslai:

- padidinti konservatorijos vadovaujančiųjų darbuotojų parengtį, pagerinti jų reagavimą į ekstremalias situacijas konservatorijoje ir pagal atliekamo darbo specifiką už jos ribų, kiek įmanoma sumažinti riziką ir kuo veiksmingiau panaudoti civilinės saugos pajėgas ir materialinius išteklius vykdant darbuotojų ir Klaipėdos miesto civilinės saugos pajėgų apsaugos priemones, organizuojant gelbėjimo ir ekstremalių situacijų padarinių šalinimo darbus.
- padėti konservatorijos direktoriui organizuoti ir koordinuoti įvykių likvidavimą ir jų padarinių šalinimą konservatorijoje ir pagal atliekamo darbo specifiką už jos ribų;
- prognozuoti ekstremalias situacijas ir numatyti prevencines priemones, kad iš anksto pasirengus, būtų išvengta ekstremalios situacijos arba sumažėtų galimybė jai kilti, o susidarius ekstremaliai situacijai, būtų mažiau pakenkta žmonėms, turtui bei aplinkai, konservatorijai ir, pagal atliekamo darbo specifiką, už jos ribų;
- planuoti veiksmus ekstremalioms situacijoms valdyti, numatyti pareigines funkcijas bei pasiskirstyti atsakomybę ir sukaupti reikiamus materialinius išteklius galimų ekstremalių situacijų padariniams šalinti konservatorijoje ir pagal atliekamo darbo specifiką už jos ribų;
- numatyti bazę, padedančią parengti išsamią veiksmų seką įvykus ekstremaliai situacijai ir išmokyti veiksmų konservatorijos darbuotojus;
- tinkamai reaguoti į ekstremalią situaciją, organizuoti gelbėjimo ir ekstremalių situacijų padarinių šalinimo darbus (perspėti darbuotojus, galinčius patekti į pavojingo poveikio zoną, apie įvykį ar ekstremalią situaciją informuoti atsakingus darbuotojus, avarines tarnybas ir kitas suinteresuotas institucijas, organizuoti pirminius gelbėjimo darbus, prireikus organizuoti darbuotojų evakavimą, laiku kreiptis reikalingos pagalbos);
- įvertinti padarytą žalą konservatorijai ir aplinkai;
- padėti savivaldybės administracijos direktoriui ir savivaldybės ekstremaliųjų situacijų operacijų centrui organizuoti ir koordinuoti gresiančių ar susidariusių ekstremaliųjų situacijų ir didelių pramoninių avarijų likvidavimą ir jų padarinių šalinimą. Taip pat padėti savivaldybės administracijos direktoriui įgyvendinti kitas dėl ekstremaliojo įvykio ar ekstremaliosios situacijos būtinas vykdyti funkcijas, nustatytas Lietuvos Respublikos civilinės saugos įstatyme.

## 7. Trumpas Klaipėdos S.Šimkaus konservatorijos apibūdinimas

<b>Pavadinimas:</b>	Klaipėdos Stasio Šimkaus konservatorija
<b>Adresas:</b>	S.Šimkaus g. 15, LT-92126, Klaipėda
<b>Įmonės kodas:</b>	190968528
<b>Kontaktai:</b>	Darbuotojų kontaktai pateikiami 8 priede
<b>Įstaigos vadovas:</b>	direktorė Renata Kriksčiūnaitė-Barcevičienė (darbo tel.: 8-46-410775, mob. tel. nr. 8-659-75935)
<b>Įstaigos darbuotojas, atsakingas už civilinę saugą:</b>	istorijos mokytojas Audrius Stonkus (mob. tel. nr. +370 688 35236)
<b>Įstaigos pagrindinis tikslas:</b>	vidurinis mokymas
<b>Įstaigos veiklos sritys:</b>	švietimas
<b>Veikla</b>	vykdoma keturių aukštų mūriniame pastate
<b>Žemės sklypo plotas:</b>	0,1970 ha
<b>Administracija:</b>	13 asmenų
<b>Darbo laikas: administracijos</b>	darbo laikas nustatytas I-V nuo 8.00 iki 17.00 val. (pietūs 12.00 – 12.45 val.)
<b>Darbuotojų skaičius:</b>	114 asmenų (7 priedas)
<b>Didžiausias žmonių skaičius, galintis būti įstaigoje vienu metu:</b>	~ 200 žmonių
<b>Apsaugos organizavimas:</b>	nėra
<b>Kaimyniniai pavojingi objektai:</b>	nėra
<b>Kolektyvinės ir asmeninės apsaugos priemonės:</b>	objekte civilinės saugos slėptuvės nėra
<b>Asmeninės apsaugos priemonės:</b>	nėra
<b>Pavojingų cheminių medžiagų įstaigoje:</b>	nėra
<b>Komunaliniai inžineriniai tinklai:</b>	objektas prijungtas prie Klaipėdos miesto komunalinių inžinerinių tinklų
<b>Elektros energiją tiekia:</b>	LESTO AB, „Energijos tiekimas“ UAB
<b>Geriamą vandenį</b>	požeminėmis trasomis tiekia AB „Klaipėdos vanduo“. Kanalizacija prijungta prie miesto kanalizacijos tinklo
<b>Patalpos šildomos</b>	centralizuotai tiekia AB „Klaipėdos energija“
<b>Apsaugos signalizacija:</b>	nėra. Budėtojas budi ištisą parą



**Ryšiai:** pranešimas apie incidentą bus vykdomas TEO LT ar mobiliais telefonais, fakso aparatu, konservatorijoje prijungto garsiakalbio pagalba, kompiuterinio internetinio ryšio tinklu.



**Priešgaisrinė sauga:** konservatorijoje įdiegta nauja savaimė įsijungianti gaisro sistema pavojingų gaisro faktorių aptikimui bei žmonių informavimui apie gaisrą, taip pat veiksmingam pavojingų gaisro faktorių šalinimui pastate numatytos šios gaisrinės saugos priemonės:

1. Milteliniai MG-4 (4 kg talpos, ABC milteliai) gesintuvai – 16 vnt.

Koncertų salė – 2vnt.

Biblioteka – 1vnt.

Laiptinė 4 a. – 2vnt.

Laiptinė 3a. – 2vnt.

Laiptinė 2a. – 1vnt.

Laiptinė 1a. – 1vnt.

Archyvas rūsys – 1vnt.

Koridorius 3a. – 2vnt.

Koridorius 2a. – 2vnt.

Koridorius 1a. – 1vnt.

Valgykla rūsys – 1vnt.

2. Angliarūgštės AG-5 (3,5 kg talpos) gesintuvai – 9 vnt.

Laiptinė 2a. – 1vnt.

Laiptinė 1a. – 1vnt.

Koridorius 1a. – 1vnt.

Prie valgyklos įėjimo rūsys – 1vnt.

Valgykla rūsys – 2 vnt.

Koridorius rūsys – 2 vnt.

Elektros skydinė rūsys – 1 vnt.

## 8. Plane vartojamos sąvokos ir santrumpos

1. **Civilinė sauga** – veikla, apimanti valstybės ir savivaldybių institucijų ir įstaigų, kitų įstaigų, ūkio subjektų ir gyventojų pasirengimą ekstremaliosioms situacijoms, veiksmus joms gresiant ar susidarius, ekstremaliųjų situacijų likvidavimą ir jų padarinių šalinimą.

2. **Civilinės saugos sistemos parengtis** – civilinės saugos sistemos subjektų pasirengimas reaguoti į susidariusią ekstremaliąją situaciją.

3. **Civilinės saugos pratybos** – valstybės ir savivaldybių institucijų ir įstaigų, kitų įstaigų, ūkio subjektų mokymas ir civilinės saugos sistemos parengties patikrinimas, kai tariamomis ekstremaliosiomis sąlygomis tikrinami veiksmai ir procedūros, numatytos ekstremaliųjų situacijų valdymo planuose, tobulinami valdymo įgūdžiai, mokomasi praktiškai organizuoti gyventojų ir turto apsaugą nuo ekstremaliųjų situacijų poveikio ir atlikti gelbėjimo, paieškos ir neatidėliotinus darbus, likviduoti įvykius, ekstremaliuosius įvykius ar ekstremaliąsias situacijas ir šalinti jų padarinius.

4. **Didelė pramoninė avarija** – dėl nekontroliuojamos padėties eksploatuojant pavojingąjį objektą įvykstantis nenumatytas staigus įvykis (sprogimas, gaisras arba didelio kiekio pavojingųjų medžiagų išsiveržimas į aplinką), kuris sukelia tiesioginį ar uždelstą didelį pavojų gyventojams ir (ar) aplinkai pavojingajame objekte ar už jo ribų ir kuris yra susijęs su viena ar keliomis pavojingosiomis medžiagomis.

5. **Ekstremalioji situacija** – dėl ekstremaliojo įvykio susidariusi padėtis, kuri gali sukelti staigų didelį pavojų gyventojų gyvybei ar sveikatai, turtui, aplinkai arba gyventojų žūtį, sužalojimą ar padaryti kitą žalą.

6. **Ekstremalusis įvykis** – nustatytus kriterijus atitinkantis, pasiekęs ar viršijęs gamtinis, techninis, ekologinis ar socialinis įvykis, kuris kelia pavojų gyventojų gyvybei ar sveikatai, jų socialinėms sąlygoms, turtui ir (ar) aplinkai.

7. **Ekstremalių situacijų komisija** – iš valstybės politikų, valstybės ir (ar) savivaldybių institucijų ir įstaigų valstybės tarnautojų ir (ar) darbuotojų, profesinės karo tarnybos karių sudaroma nuolatinė komisija, koordinuojanti ekstremaliųjų situacijų prevenciją, valdymą, likvidavimą ir padarinių šalinimą.

8. **Ekstremaliojo įvykio kriterijai** – stebėjimais ir skaičiavimais nustatyti arba tarptautinėje praktikoje naudojami fizikiniai, cheminiai, geografiniai, medicininiai, socialiniai ar kiti įvykio mastą, padarinius ar faktą apibūdinantys dydžiai arba aplinkybės (kritinės ribos), kuriuos atitinkantis, pasiekęs ar viršijęs įvykis laikomas ekstremalioju.

9. **Ekstremaliosios situacijos židinys** – vieta, kurioje įvyko įvykis ar ekstremalusis įvykis, ir teritorija, apimanti didžiausio pavojaus sritį apie tų įvykių vietą, kurioje gresia įvykio ar ekstremaliojo įvykio veiksmų pavojai ten esančių gyventojų sveikatai ir (ar) gyvybei, turtui ir (ar) aplinkai.

10. **Ekstremaliųjų situacijų operacijų centras** (toliau – **operacijų centras**) – iš valstybės ir (ar) savivaldybių institucijų ir įstaigų valstybės tarnautojų ir (ar) darbuotojų, ūkio subjektų darbuotojų sudaromas organas, vykdamas ekstremaliųjų situacijų prevenciją, užtikrinantis ekstremalių situacijų komisijos priimtų sprendimų įgyvendinimą, organizuojantis ir koordinuojantis įvykių, ekstremaliųjų įvykių ir ekstremaliųjų situacijų likvidavimą, padarinių šalinimą, gyventojų ir turto gelbėjimą.

11. **Ekstremaliosios situacijos operacijų vadovas** (toliau – **operacijų vadovas**) – civilinės saugos sistemos subjekto valstybės tarnautojas, darbuotojas ar valstybės politikas, paskirtas vadovauti visoms civilinės saugos sistemos pajėgoms, dalyvaujančioms likviduojant ekstremaliąjį įvykį ar ekstremaliąją situaciją ir šalinant jų padarinius ekstremaliosios situacijos židinyje.

12. **Ekstremaliųjų situacijų prevencija** – kryptingai vykdoma pasirengimo ekstremaliosioms situacijoms priemonių visuma, kad būtų išvengta ekstremaliųjų situacijų arba mažėtų jų galimybė, o susidarius ekstremaliajai situacijai būtų kuo mažiau pakenkta gyventojams, valstybės ir savivaldybių institucijų ir įstaigų, kitų įstaigų ir ūkio subjektų veiklai, turtui ir aplinkai.

13. **Ekstremaliųjų situacijų valdymo planas** – dokumentas, kuriuo reglamentuojamas materialinių ir žmogiškųjų išteklių sutelkimas ir valdymas gresiant ar susidarius ekstremaliosioms situacijoms.

14. **Gelbėjimo darbai** – veiksmai, kuriais įvykių, ekstremaliųjų įvykių ar ekstremaliųjų situacijų metu siekiama išgelbėti gyventojų gyvybes, sveikatą ir turtą, suteikti jiems pirmąją medicinos pagalbą ir (ar) nugabenti juos į sveikatos priežiūros įstaigas, taip pat apsaugoti aplinką.

15. **Gelbėjimo darbų vadovas** – civilinės saugos sistemos pajėgų valstybės tarnautojas ar darbuotojas, iki operacijų vadovo paskyrimo ekstremaliosios situacijos židinyje vadovaujantis gelbėjimo, paieškos ir neatidėliotiniams darbams, taip pat įvykio, ekstremaliojo įvykio likvidavimo ir jų padarinių šalinimo darbams.

16. **Gyventojas** – fizinis asmuo, esantis Lietuvos Respublikos teritorijoje.

17. **Gyventojų evakavimas** – dėl gresiančios ar susidariusios ekstremaliosios situacijos organizuotas gyventojų perkėlimas iš teritorijų, kuriose pavojinga gyventi ir dirbti, į kitas teritorijas, laikinai suteikiant jiems gyvenamąsias patalpas.

18. **Įrenginys** – pavojingojo objekto techninis vienetas, kur gaminamos, naudojamos, tvarkomos ar laikomos pavojingosios medžiagos, įskaitant visą įrangą, struktūras, vamzdynus, mašinas, įrankius, atskiras geležinkelio atšakas, dokus, įrenginiams veikti reikalingas krovos krantines, dambas, sandėlius ir kitas sausumoje ar vandenyje esančias struktūras, būtinas įrenginio veiklai.

19. **Įvykis** – ekstremaliojo įvykio kriterijų neatitinkantis, nepasiekęs gamtinis, techninis, ekologinis ar socialinis įvykis, keliantis pavojų gyventojų gyvybei ar sveikatai, jų socialinėms sąlygoms, turtui ir (ar) aplinkai.

20. **Kita įstaiga** – socialinėje, švietimo, mokslo, kultūros, sporto srityse veikiantis juridinis asmuo, kurio veiklos tikslas – tenkinti tam tikrus viešuosius interesus, išskyrus valstybės ir savivaldybių institucijas ir įstaigas.

21. **Kolektyvinės apsaugos statinys** – statinys ar patalpa, kurią ekstremaliųjų situacijų ar karo metu galima pritaikyti gyventojams apsaugoti nuo atsiradusių gyvybei ar sveikatai pavojingų veiksmų.

22. **Neatidėliotini darbai** – veiksmai, užtikrinantys gelbėjimo, paieškos darbų vykdymą, turto išsaugojimą, sanitarinį švarinimą ir būtinausių gyvenimo sąlygų atkūrimą įvykių, ekstremaliųjų įvykių ar ekstremaliųjų situacijų metu.

23. **Materialiniai ištekliai** – nekilnojamas turtas, transporto priemonės, statybinės medžiagos ir kiti ištekliai, kurie teisės aktų nustatyta tvarka gali būti panaudoti gresiančioms ar susidariusioms ekstremaliosioms situacijoms likviduoti ir jų padariniams šalinti, valstybės ir savivaldybių institucijų ir įstaigų, kitų įstaigų, ūkio subjektų veiklai palaikyti ir atkurti.

24. **Pavojingasis objektas** – visa veiklos vykdytojo valdoma teritorija, įskaitant įprastą ir susijusią joje esančią infrastruktūrą ar vykdomą veiklą, kurios viename ar keliuose įrenginiuose yra pavojingųjų medžiagų.

25. **Pavojingoji medžiaga** – medžiaga, mišinys ar preparatas, nurodytas Lietuvos Respublikos Vyriausybės nustatyta sąrašė arba atitinkantis nustatytus kriterijus ir esantis žaliavų, gaminių, šalutinių produktų, liekanų ar tarpinių produktų pavidalo, įskaitant medžiagas, kurios gali susidaryti kilus avarijai.

26. **Paieškos darbai** – veiksmai, kuriais siekiama surasti įvykių, ekstremaliųjų įvykių ar ekstremaliųjų situacijų metu dingusius, pasiklydusius ar nukentėjusius gyventojus, patyrusius avariją laivus ir orlaivius.

27. **Perspėjimo sistema** – visuma organizacinių ir techninių priemonių, kuriomis siekiama užtikrinti garsinio perspėjamojo civilinės saugos signalo davimą ir (ar) informacijos apie gresiančią ar susidariusią ekstremaliąją situaciją, galimus padarinius, jų šalinimo priemones ir apsisaugojimo nuo ekstremaliosios situacijos būdus perdavimą gyventojams, valstybės ir savivaldybių institucijoms ir įstaigoms, kitoms įstaigoms ir ūkio subjektams.

28. **Slėptuvė** – specialiosios paskirties statinys arba specialiai įrengta patalpa gyventojams, kurie užtikrina valstybės ir savivaldybių institucijų ir įstaigų veiklą ekstremaliųjų

situacijų ar karo metu, apsaugoti nuo atsiradusių gyvybei ar sveikatai pavojingų veiksnių.

29. **Ūkio subjektas** – Lietuvos Respublikoje įregistruotas ir gamybinę, komercinę, finansinę ar kitokią ūkinę veiklą vykdančias juridinis asmuo, užsienio juridinio asmens filialas ar atstovybė.

30. **Valstybinės reikšmės objektas** – valstybės institucija, įmonė, ūkio, energetikos, transporto, telekomunikacijų ar kitas infrastruktūros objektas, neatsižvelgiant į jo nuosavybės formą, kurio kontrolės ar funkcionavimo sutrikimas arba sutrikdymas keltų pavojų ar padarytų didelę žalą nacionaliniam saugumui – sutrikdytų valstybės valdymą, ūkio sistemos, valstybei svarbios ūkio šakos ar infrastruktūros funkcionavimą arba kuris karo, antpuolių ar teroro aktų metu gali būti pasirinktas kaip taikynys ir dėl to tapti ekstremaliosios situacijos židiniu.

31. **Veiklos vykdytojas** – pavojingo objekto, įrenginio savininkas arba valdytojas.

## 9. Gresiantys įvykiai

Pavojai nustatomi vadovaujantis moksliniais, statistiniais, istoriniais duomenimis, specialistų ir ekspertų vertinimais, Lietuvos ir kitų šalių patirtimi, analizuojamos aplinkos apžiūros, įvykių modeliavimu.

Rengiant galimų pavojų ir ekstremaliųjų situacijų rizikos analizę vadovautasi Priešgaisrinės apsaugos ir gelbėjimo departamento prie VRM direktoriaus 2011 m. birželio 2 d. įsakymu Nr. 1-189 „Dėl galimų pavojų ir ekstremaliųjų situacijų rizikos analizės atlikimo rekomendacijų patvirtinimo“, Lietuvos Respublikos Vyriausybės 2011 m. rugpjūčio 24 d. nutarimu Nr. 988 patvirtintų „Ekstremalių įvykių kriterijų“ reikalavimais.

## 10. Pespėjimo ir informavimo apie gresiantį ar susidariusį įvykį organizavimas

Vadovaujantis Lietuvos Respublikos Vidaus reikalų ministro 2007 m. kovo 30 d. įsakymu Nr. 1V-114 „Dėl keitimosi informacija apie ekstremalią situaciją ar ekstremalų įvykį tvarkos aprašo patvirtinimo“, konservatorijoje vykdomas informacijos perdavimas ir priėmimas, nustatoma informacijos perdavimo seka, terminas, tvarka bei priemonės, kuriomis bus perduodama informacija apie ekstremalią situaciją nustatytoms valstybės institucijoms.

Ekstremalių situacijų atvejais perspėjimo ir informavimo funkcijų vykdymą organizuoja darbuotojas, atsakingas už ryšius ir informavimą, kuris konservatorijos direktoriaus įsakymu yra paskirtas atsakingu už informacijos apie susidariusią ekstremalią situaciją priėmimą ir perdavimą. Šis darbas prasideda iš karto, sužinojus apie susidariusią ekstremalią situaciją. Jeigu informacija gauta iš kitų institucijų per konservatorijos direktorių, tada darbuotojas, atsakingas už ryšius ir informavimą, gavęs nurodymą dėl skubių veiksmų, nedelsdamas apie tai perspėja darbuotojus ir mokinius visomis turimomis ryšio priemonėmis: mobiliais ir TEO LT telefonais, kompiuteriniu internetinio ryšio tinklu, žodžiu.

Toliau plečiantis ekstremaliai situacijai, darbuotojas, atsakingas už ryšius ir informavimą, priima informaciją, rekomendacijas iš operatyvinių tarnybų, Klaipėdos miesto savivaldybės administracijos ir perduoda ją konservatorijos direktoriui, kurio sprendimai, nurodymai perduodami darbuotojams ir mokiniams. Tuo atveju, jeigu apie ekstremalią situaciją pirmieji sužino konservatorijos darbuotojai, jie privalo pirmiausia apie tai nedelsiant pranešti direktoriui, kuris duoda nurodymus: nedelsiant kviesti atsakingus darbuotojus į pasitarimą, nurodo darbuotojui, atsakingui už ryšius ir informavimą, visomis turimomis ryšio priemonėmis pranešti apie įvykį Bendrajam pagalbos centrui telefonu 112 ir informuoti Klaipėdos miesto savivaldybės ESOC.

Siekiant supaprastinti ir paspartinti pranešimo apie susidariusias ekstremalias situacijas perdavimą, Priešgaisrinės apsaugos ir gelbėjimo departamento prie VRM direktoriaus 2010 m. birželio 28 d. įsakymu Nr. 1-191 buvo patvirtinti civilinės saugos signalai. Visų konservatorijos

darbuotojų pareiga yra gerai juos žinoti ir mokėti veikti, išgirdus atitinkamą signalą.

Iš viso patvirtinti 8 civilinės saugos signalai:

#### **„Dėmesio visiems“**

Įspėjamasis pulsuojančio 3 min. trukmės kaukimo garsinis signalas skelbiamas gyventojams apie artėjančios ar susidariusios ekstremaliosios situacijos grėsmę perspėjimo sistemos patikrinimo ar pratybų metu. Išgirdę jį gyventojai privalo įjungti radiją ar televizorių ir išklausti informaciją bei rekomendacijas. Griežtai vykdyti rekomendacijas.

#### **„Cheminis pavojus“**

Balsu skelbiamas signalas, įspėjantis apie realų ar gresiantį cheminės taršos pavojų atitinkamoje teritorijoje. Šis signalas skelbiamas ne vėliau kaip 3 min. nuo įspėjamojo garsinio signalo perdavimo pradžios per valstybės ir savivaldybių institucijų ir įstaigų, kitų įstaigų, ūkio subjektų garsines avarinio signalizavimo sistemas, elektronines sirenas, nacionalinius, regioninius ir vietinius transliuotojus.

#### **„Radiacinis pavojus“**

Balsu skelbiamas signalas, įspėjantis apie realų ar gresiantį radioaktyviosios taršos pavojų atitinkamoje teritorijoje. Šis signalas skelbiamas ne vėliau kaip 3 min. nuo įspėjamojo garsinio signalo perdavimo pradžios per valstybės ir savivaldybių institucijų ir įstaigų, kitų įstaigų, ūkio subjektų garsines avarinio signalizavimo sistemas, elektronines sirenas, nacionalinius, regioninius ir vietinius transliuotojus.

#### **„Katastrofinis užtvindymas“**

Balsu skelbiamas signalas, įspėjantis apie katastrofinio užtvindymo grėsmę gyventojams, savivaldybių institucijoms ir įstaigoms, kitoms įstaigoms, ūkio subjektams, kuriems gresia tiesioginis užtvindymas, ne vėliau kaip 3 min. nuo įspėjamojo garsinio signalo perdavimo pradžios per įvardintų savivaldybių institucijų ir įstaigų, kitų įstaigų, ūkio subjektų garsines avarinio signalizavimo sistemas, elektronines sirenas, nacionalinius, regioninius ir vietinius transliuotojus.

#### **„Potvynio pavojus“**

Balsu skelbiamas signalas, įspėjantis apie potvynio grėsmę dėl polaidžio ar intensyvių liūčių pakilus upėse vandens lygiui iki pavojingos ribos. Šis signalas skelbiamas ne vėliau kaip 3 min. nuo įspėjamojo garsinio signalo perdavimo pradžios per valstybės ir savivaldybių institucijų ir įstaigų, kitų įstaigų, ūkio subjektų garsines avarinio signalizavimo sistemas, elektronines sirenas, nacionalinius, regioninius ir vietinius transliuotojus.

#### **„Uragano pavojus“**

Balsu skelbiamas signalas, įspėjantis apie artėjančią hidrometeorologinę reiškinį, galintį sukelti ekstremaliąją situaciją. Šis signalas skelbiamas ne vėliau kaip 3 min. nuo įspėjamojo garsinio signalo perdavimo pradžios per valstybės ir savivaldybių institucijų ir įstaigų, kitų įstaigų, ūkio subjektų garsines avarinio signalizavimo sistemas, elektronines sirenas, nacionalinius, regioninius ir vietinius transliuotojus.

#### **„Oro pavojus“**

Balsu skelbiamas signalas, įspėjantis apie tiesioginę priešo užpuolimo grėsmę. Šis signalas skelbiamas ne vėliau kaip 3 min. nuo įspėjamojo garsinio signalo perdavimo pradžios per valstybės ir savivaldybių institucijų ir įstaigų, kitų įstaigų, ūkio subjektų garsines avarinio signalizavimo sistemas, elektronines sirenas, nacionalinius, regioninius ir vietinius transliuotojus.

#### **„Perspėjimo sistemos patikrinimas“**

Balsu skelbiamas signalas, įspėjantis apie vykdomą perspėjimo sistemos patikrinimą. Šis signalas skelbiamas taip pat ir kai įvyksta nesankcionuotas sirenų įjungimas. Jis skelbiamas ne

vėliau kaip 3 min. nuo išpėjamojo garsinio signalo perdavimo pradžios per valstybės ir savivaldybių institucijų ir įstaigų, kitų įstaigų, ūkio subjektų garsines avarinio signalizavimo sistemas, elektronines sirenas, regioninius ir vietinius transliuotojus.

### **Ryšiai**

Konservatorija savo veikloje naudojami TEO LT ryšio linija, fakso aparatu, mobiliu TELE2 ryšiu, kompiuteriais, turinčiais interneto ryšį. Internetu galima siųsti ir priimti elektroninius laiškus. Elektroninio pašto adresas: [klaipedoskonservatorija@gmail.com](mailto:klaipedoskonservatorija@gmail.com)

## **11. Keitimosi informacija apie įvykį tvarka**

Konservatorijos direktorius arba jį pavaduojantis darbuotojas, atsakingas už civilinę saugą, informaciją apie įvykusią avariją **telefonu 112 perduoda Bendrajam pagalbos centrui bei Klaipėdos miesto savivaldybės administracijos ekstremalių situacijų koordinatoriui telefonais: 8-46-396009 faksu: 8-46-396023**; operacijų valdymo ir ekstremalių situacijų prevencijos grupei telefonu **8-611-35388**.

Bendrasis pagalbos centras, gavęs informaciją apie avariją konservatorijoje, informuoja Klaipėdos priešgaisrinės gelbėjimo tarnybos pajėgas, Klaipėdos miesto policijos komisariatą, Klaipėdos miesto greitosios medicinos pagalbos skyrių, o, esant reikalui, kompetentingą instituciją – Priešgaisrinės apsaugos ir gelbėjimo departamentą (PAGD). Visus atliktus veiksmus registruoja nustatyta tvarka.

Paskelbus ekstremalią situaciją, Klaipėdos miesto savivaldybės ESOC perims vadovavimą avarijos padarinių likvidavimui.

## **12. Konservatorijos darbuotojų apsauga gresiant ar susidarius įvykiui**

### **12.1. Konservatorijos darbuotojų ir mokinių evakavimo organizavimas**

Už Klaipėdos Stasio Šimkaus konservatorijos darbuotojų ir mokinių evakavimą yra atsakingas konservatorijos direktorius. Evakavimas organizuojamas vadovaujantis Lietuvos Respublikos Vyriausybės 2010 m. spalio 20 d. nutarimu Nr. 1502 „Dėl gyventojų evakavimo organizavimo tvarkos aprašo patvirtinimo“.

Darbuotojų, mokinių ir lankytojų evakavimas organizuojamas vykstant gaisrams konservatorijos teritorijoje ir už jos ribų.

Darbuotojui, atsakingam už civilinę saugą, pavesta organizuoti evakuojančiųjų ir evakuojamųjų mokymą bei pratybas.

Darbuotojas, atsakingas už viešosios tvarkos palaikymą ir žmonių evakavimą, yra atsakingas už objekte esančių žmonių savalaikės evakuacijos ekstremalių situacijų atveju organizavimą. Pagrindinė evakuacijos užduotis – nukreipti žmones į konservatorijos direktoriaus nurodytus evakuotų žmonių surinkimo punktus. Sprendimą evakuotis priima konservatorijos direktorius. Taip pat jis teikia papildomas arba sukonkretintas užduotis konservatorijos darbuotojų ir mokinių evakuacijos klausimais. Tolesnę žmonių evakavimo tvarką, surinkimo ir priėmimo punktus bei tarpinius gyventojų evakavimo punktus nustato Klaipėdos miesto savivaldybės administracija.

### **Toliau trumpai aprašyta evakavimo tvarka Klaipėdos miesto savivaldybės lygiu.**

Gyventojų (dirbančiųjų) evakavimas organizuojamas atsižvelgiant į tai, kokio lygio ekstremali situacija susiklostė atitinkamoje teritorijoje. Pagal lygius ekstremalios situacijos skirstomos į tokias:

- ribota ekstremali situacija. Tai tokia situacija, kai įvykis neišplinta už ūkio

subjekto, įstaigos, miesto ribų;

- vietinė ekstremali situacija – tokia, kai įvykis neišplinta už savivaldybės teritorijos ribų;
- regioninė ekstremali situacija – tokia, kai įvykis neišplinta už apskrities teritorijos ribų.

Evakavimo planai sudaromi visų lygių ekstremalioms situacijoms, t. y. evakavimo planai turi būti sudaryti įmonėse, įstaigose, organizacijose, seniūnijose, savivaldybėse, apskrityje. Kiekvieno lygio evakavimo planuose turi būti numatytas veiksmų koordinavimas su aukštesnio lygio institucijos veiksmais, evakuojant gyventojus.

Civilinės saugos ir gelbėjimo sistemos institucijos žmonių evakavimą organizuoja šiais būdais:

1. **Pagal gyvenamąją vietą** – evakavimas organizuojamas pagal gyvenamąją vietą, per žmonių surinkimo punktus arba tiesiai iš gyvenamųjų vietų bei slėptuvių.

2. **Pagal darbo vietą** – evakavimas organizuojamas pagal darbo vietą, vadovaujantis ūkio subjektų sudarytais evakavimo planais.

3. **Pagal gyvenamąją ir darbo vietas** – evakavimas organizuojamas teritoriniu principu. Atsižvelgiant į ekstremalios situacijos mastą, žmonių evakavimas gali būti:

3.1. **Laikinas** – žmonių evakavimas iš jų gyvenamųjų ir (arba) darbo vietų iki trumpalaikių teritorijos švarinimo darbų pabaigos.

3.2. **Ilgalaikis** – žmonių evakavimas, suteikiant jiems laikinas gyvenamąsias vietas, kai atliekami ilgai trunkantys teritorijos švarinimo darbai.

3.3. **Negrižtamasis** – žmonių evakavimas, kai užterštoje teritorijoje (gyvenamosiose patalpose) negali būti atlikti būtini švarinimo darbai arba juos atlikti kainuoja brangiau nei apgyvendinti žmones naujoje vietoje, arba jei gyvenamosios patalpos neatitinka reikalavimų ir netinkamos gyventi.

## **12.2. Konservatorijos direktoriaus sprendimas dėl darbuotojų ir mokinių evakavimo, nurodant būtinas priemones ir materialinius išteklius**

Klaipėdos Stasio Šimkaus konservatorijos direktorius įsakymu patvirtina darbuotojų ir mokinių evakuacijos iš pastato ir teritorijos ekstremalių situacijų atvejais tvarką. Siekiant operatyviai ir efektyviai vykdyti evakuaciją, direktorius įsakymu paskiria darbuotoją, kuris atsakingas už konservatorijos viešosios tvarkos palaikymą bei darbuotojų ir mokinių evakuaciją ekstremalių situacijų atvejais. Be to, visiems darbuotojams įsakyta susipažinti su evakavimo planais ir žinoti evakavimo maršrutus, vykdant evakuaciją ekstremalių situacijų atvejais naudotis konservatorijos Ekstremaliųjų situacijų valdymo plane numatytais priemonėmis.

## **12.3. Konservatorijos darbuotojų ir mokinių evakavimo kryptys ir teritorijos**

Žmonių evakuacija iš pastato numatoma pagal evakavimo planus (8 priedas).

Atsakingi darbuotojai už gelbėjimo darbų organizavimą privalo patikrinti ar visi darbuotojai, mokiniai ir lankytojai evakuoti iš pastato (ar nieko neliko klasėse, WC ir kitose patalpose) užtikrinti efektyvią žmonių evakuaciją bei, esant reikalui, turi būti pasiruošę imtis avarijų likvidavimo veiksmų. Taip pat privalo organizuoti pirmosios medicinos pagalbos suteikimą nukentėjusiems.

Gavęs konservatorijos direktoriaus nurodymą, darbuotojas, atsakingas už viešosios tvarkos palaikymą bei darbuotojų, mokinių ir lankytojų evakavimą, reikalui esant organizuoja žmonių evakuaciją iš konservatorijos teritorijos į direktoriaus nurodytas vietas, kuriose lauks atvykstančio Klaipėdos miesto savivaldybės autotransporto, kuriuo žmonės organizuotai bus išvežami į savivaldybės nurodytą vietą.

Žmonių evakavimas vykdomas statmenai vėjo kryptčiai.

#### **12.4. Konservatorijos darbuotojų ir mokinių apsaugos nuo jų gyvybei ar sveikatai pavojingų veiksnių organizavimo tvarka**

Ekstremalių įvykių padariniams šalinti – gaisrams gesinti, žmonėms ir materialinėms vertybėms gelbėti ir evakuoti, būtina užtikrinti konservatorijos ryšį su Klaipėdos miesto civilinės saugos pajėgomis. Žmonių ir turto apsaugos užtikrinimui bei kitų darbų atlikimui, siekiant užtikrinti konservatorijos funkcionalumą, parengti konservatorijos direktoriaus įsakymai (4 priedas).

Užtikrinamas darbuotojų apmokymas ir organizuojamos funkcinės ir stalo pratybos darbu ekstremalių įvykių metu, planuojamas ir organizuojamas jų materialinis - techninis aprūpinimas bei priskirtų specialių darbo priemonių saugojimas ir priežiūra.

#### **12.5. Kolektyvinės apsaugos statiniai ir jų panaudojimo galimybės. Asmeninės apsaugos priemonės**

##### **Kolektyvinės apsaugos priemonės**

Kolektyvinėms apsaugos priemonėms priskiriamos įvairių tipų slėptuvės, darbuotojų ir mokinių apsaugai pritaikytos patalpos, rūšiai.

Įvedus civilinės saugos ir gelbėjimo sistemos sustiprintą padėtį, rengiamos slėptuvės gyventojams priimti. Kadangi konservatorijos patalpose ir teritorijoje nėra civilinės saugos slėptuvės, todėl, darbuotojų apsaugai pritaikomos numatytos patalpos, rūšiai ir kitos požeminės erdvės.

Medinių namų rūšiai radiaciją susilpnina 7-12, mūrinių namų 200-300 kartų, o kelių aukštų mūrinio namo vidurinė rūšio dalis – 500-1000 kartų.

##### **Asmeninės apsaugos priemonės**

Didelių pramoninių avarių ar kitų nelaimių atvejais darbuotojams, mokiniams ar lankytojams apsaugoti yra naudojamos asmeninės apsaugos priemonės. Šių priemonių paskirtis – apsaugoti darbuotojus, mokinius ar lankytojus nuo radioaktyviųjų ar cheminių medžiagų, kad jos nepatektų į kvėpavimo takus ir ant odos.

Asmeninės apsaugos priemonės kaupiamos keliais būdais:

- konservatorija jas įsigyja savo lėšomis, saugo ir išduoda darbuotojams vadovo nurodymu;
- savivaldybėse saugomas civilinės saugos priemonių valstybės rezervas, kuris gali būti išduodamas tik Lietuvos Respublikos Vyriausybės nurodymu. Ekstremalios situacijos atveju, tarpininkaujant savivaldybės administracijos direktoriui, valstybės rezervu gali būti leista naudotis Priešgaisrinės apsaugos ir gelbėjimo departamento prie Vidaus reikalų ministerijos direktoriaus sprendimu, apie tai nedelsiant informavus Lietuvos Respublikos Vyriausybę.

Konservatorijos darbuotojams ir mokiniams ekstremalių situacijų atvejais bus teikiamos rekomendacijos, kaip apsisaugoti ir pasigaminti savadarbes asmenines apsaugos priemones (vatos marlės raiščius).

#### **12.6. Pirmosios medicinos pagalbos teikimo darbuotojams ir mokiniams, nukentėjusiems įvykių metu, organizavimas**

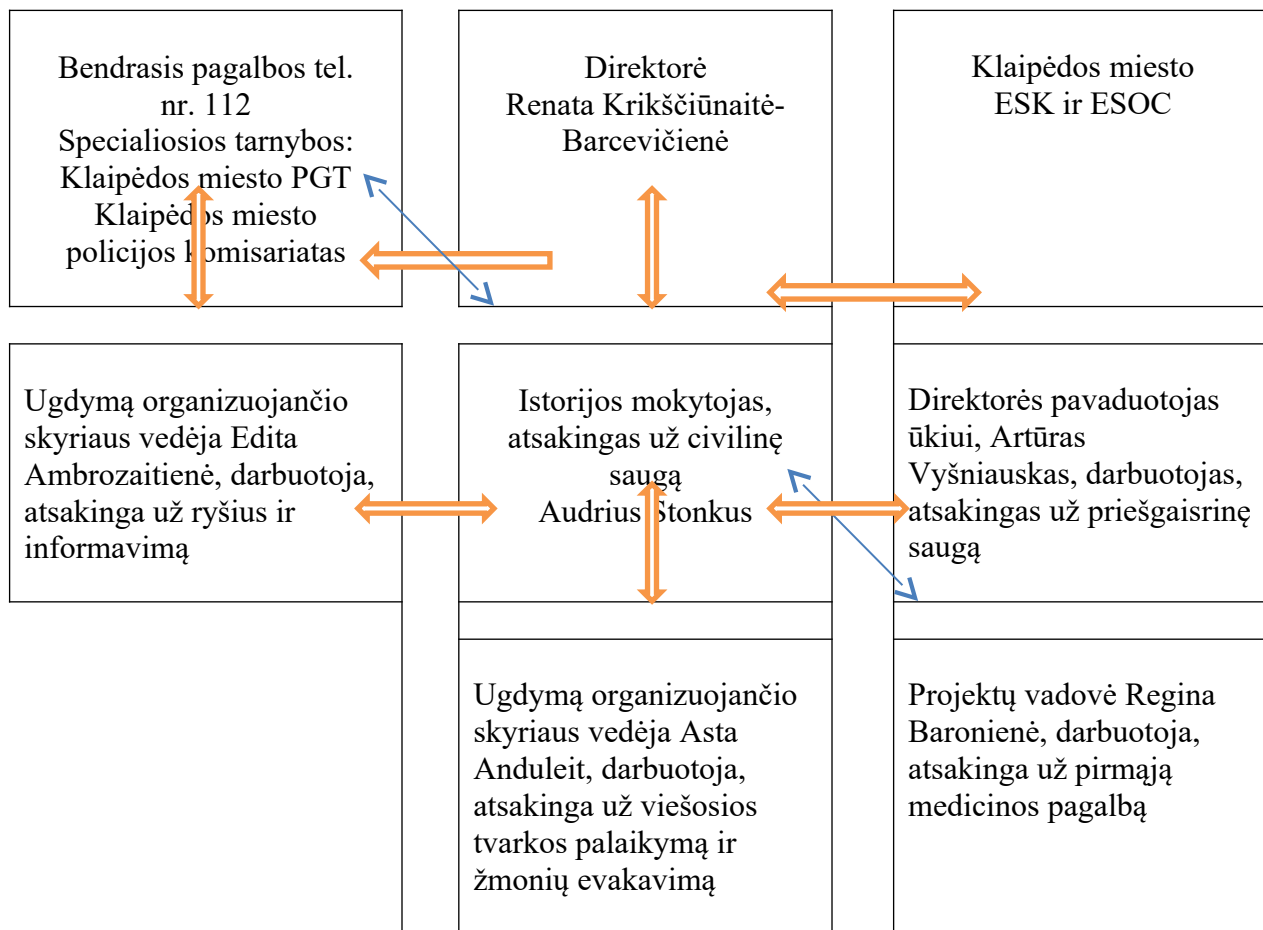
Konservatorijos darbuotojams keliami reikalavimai, kad kasdieniniame darbo režime ar ekstremalaus įvykio atveju būtų pasirengę suteikti pirmąją medicinos pagalbą nukentėjusiems žmonėms.

Už konservatorijos ribų susidarius ekstremaliai situacijai, nukentėjusieji kreipsis pagalbos telefonais: **112 į Klaipėdos miesto greitosios medicinos pagalbos skyrių.**

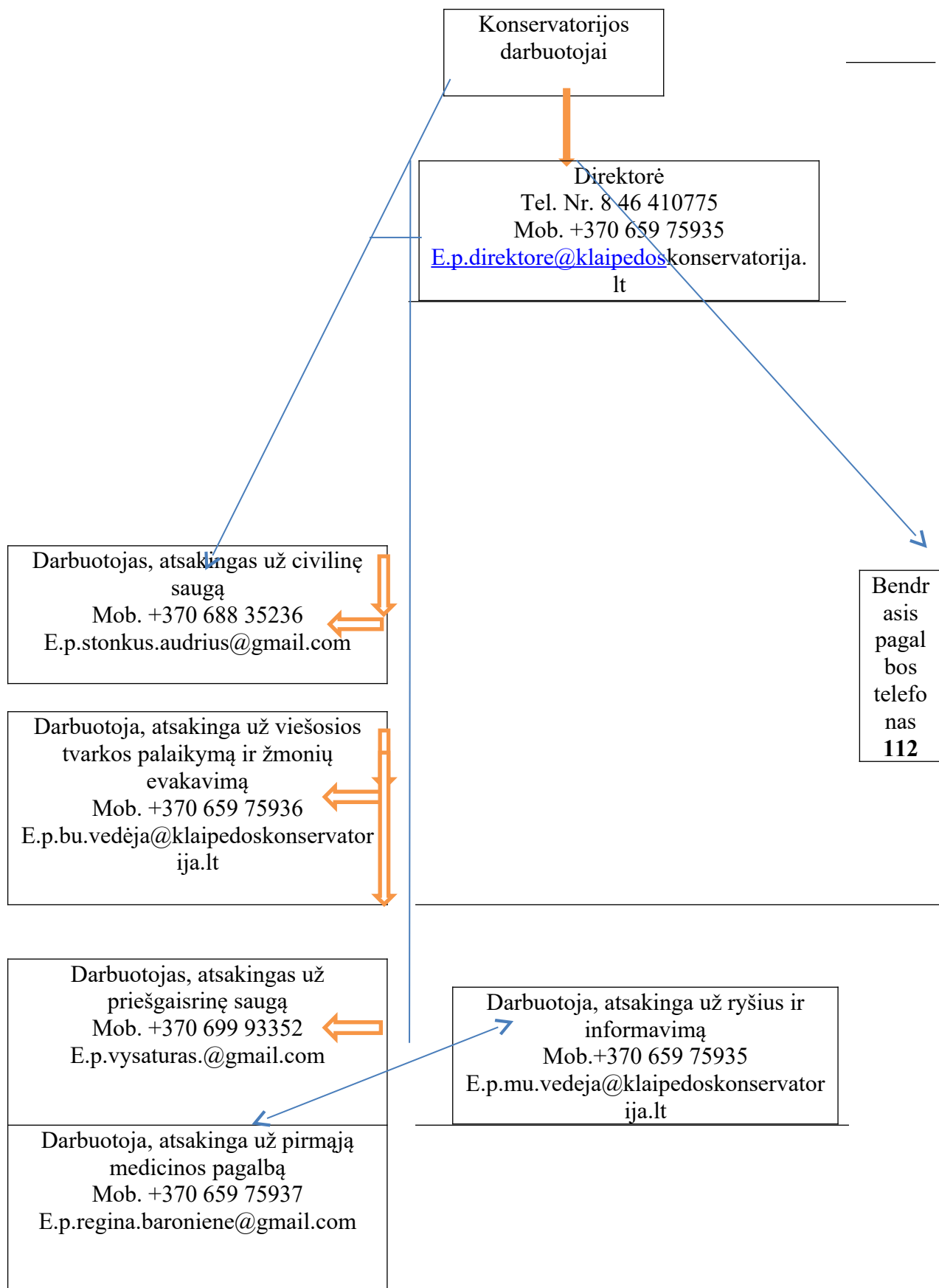
Pateikiame Klaipėdos Stasio Šimkaus konservatorijos valdymo ekstremalios situacijos struktūrinę schemą:



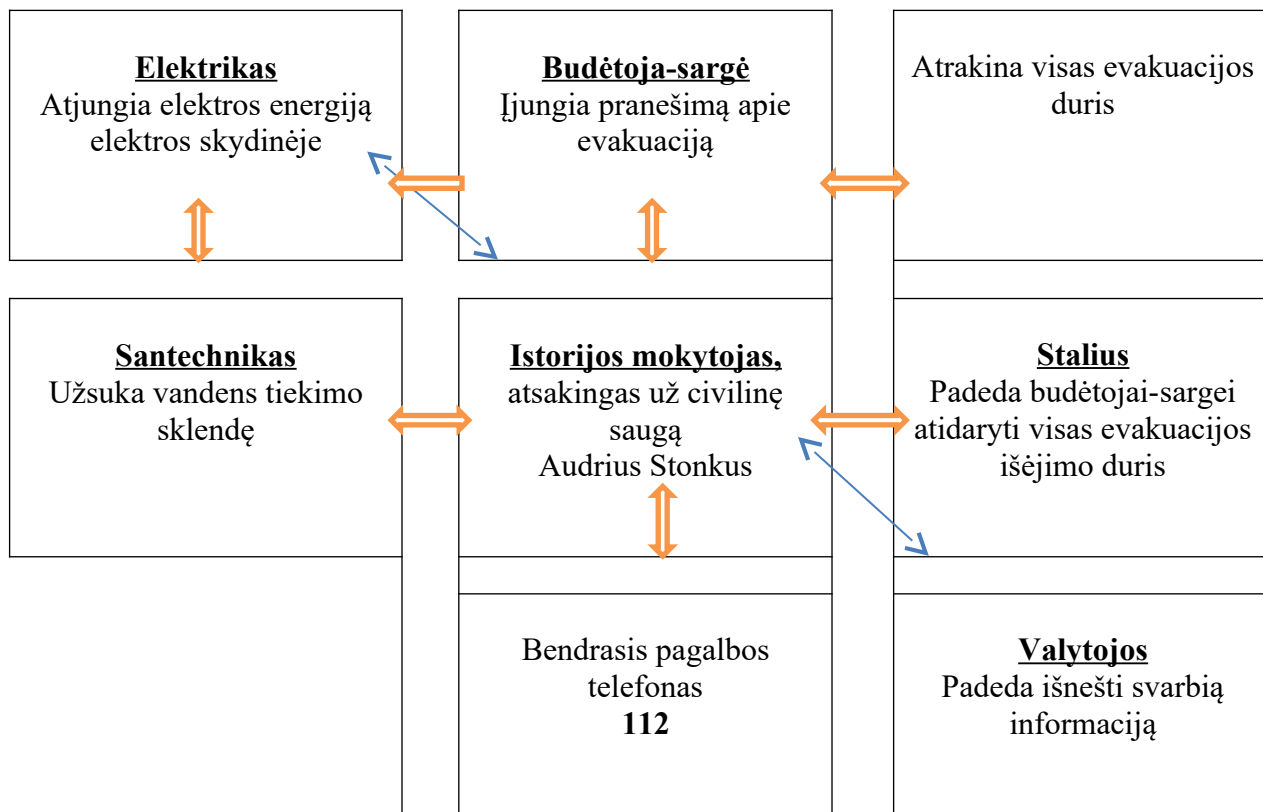
**Klaipėdos Stasio Šimkaus konservatorijos valdymo  
ekstremalios situacijos atveju organizavimas**



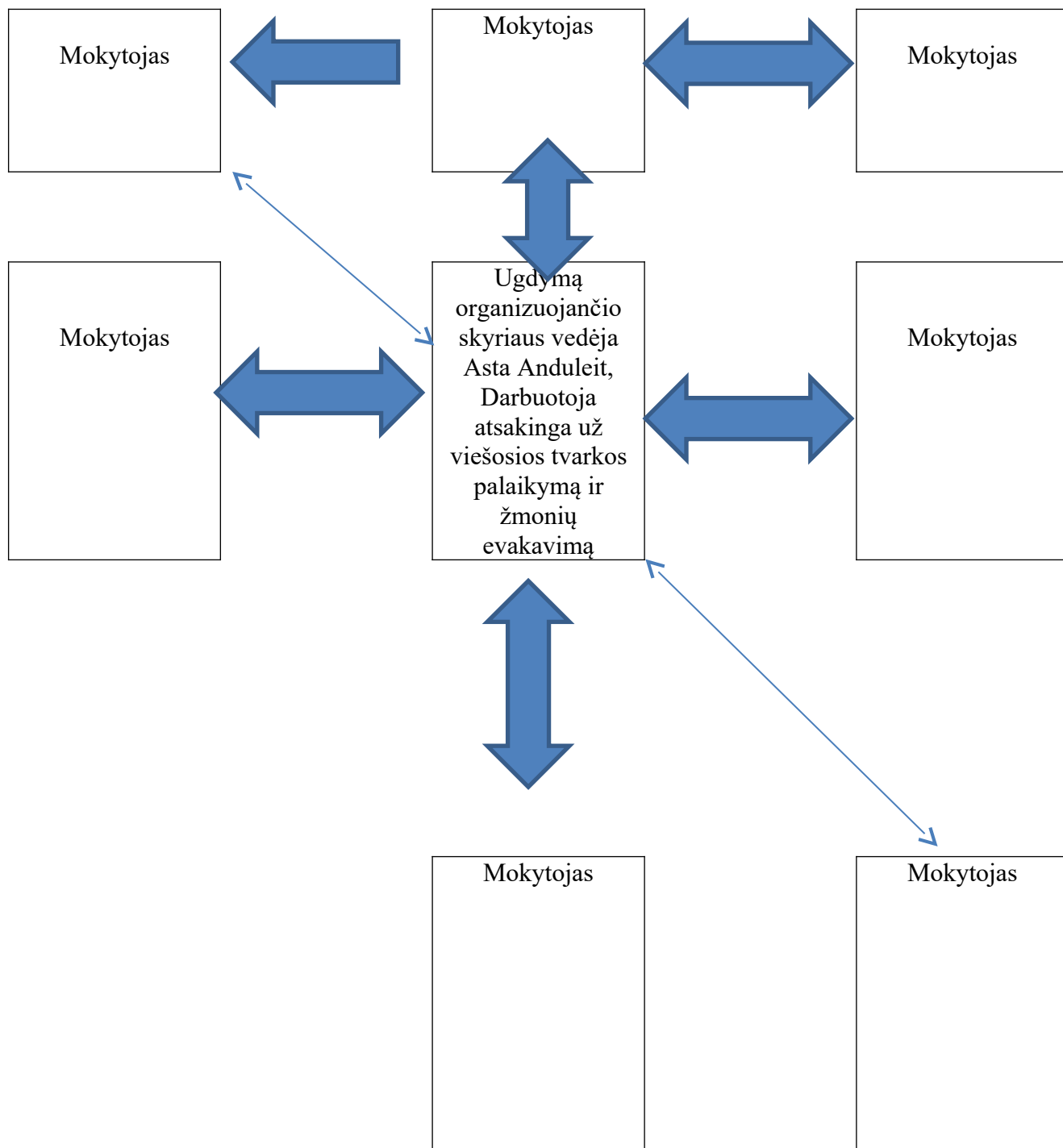
**Klaipėdos Stasio Šimkaus konservatorijos valdymo  
ekstremalios situacijos atveju organizavimas**



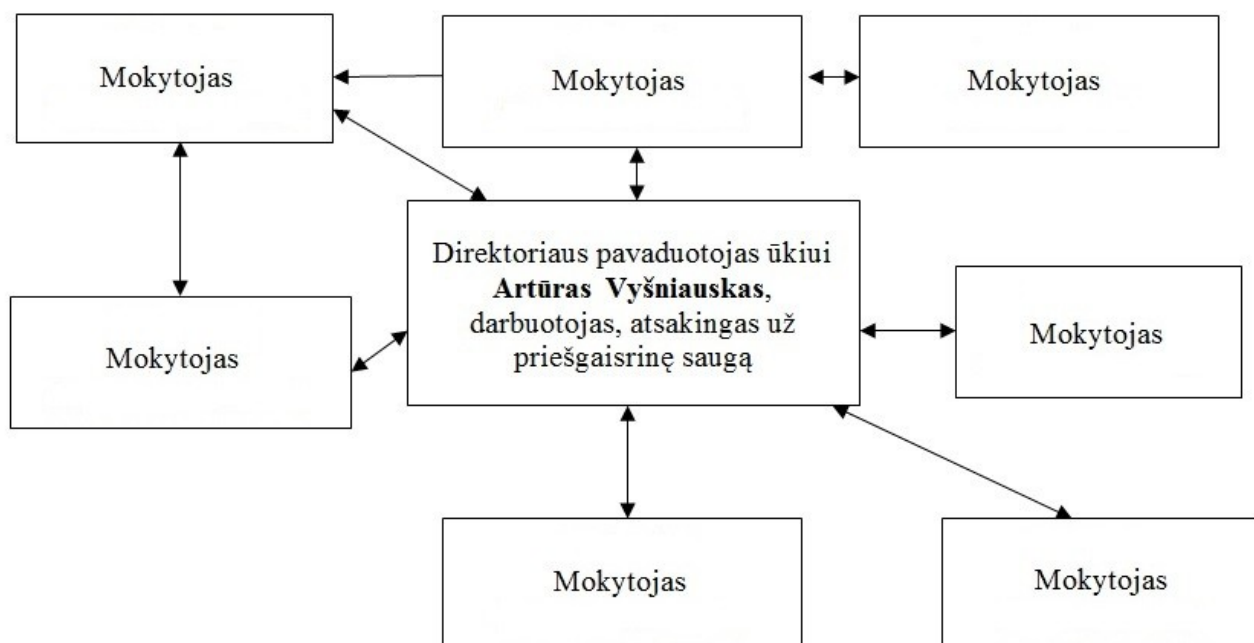
**Klaipėdos Stasio Šimkaus konservatorijos valdymo  
ekstremalios situacijos atveju organizavimas**



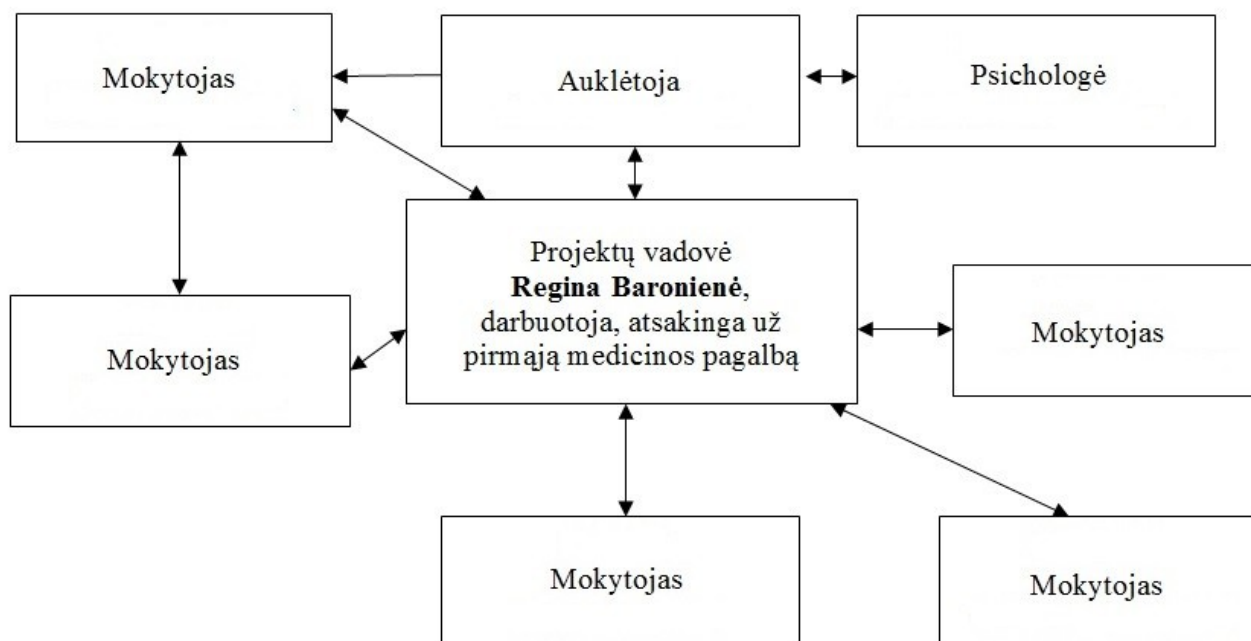
**Klaipėdos Stasio Šimkaus konservatorijos valdymo ekstremalios situacijos atveju organizavimas**



Klaipėdos Stasio Šimkaus konservatorijos valdymo ekstremalios situacijos atveju organizavimas



Klaipėdos Stasio Šimkaus konservatorijos valdymo ekstremalios situacijos atveju organizavimas



### **13. GRESIANČIŲ AR ĮVYKUSIŲ ĮVYKIŲ LIKVIDAVIMO IR JŲ PADARINIŲ ŠALINIMO, GELBĖJIMO DARBŲ ORGANIZAVIMAS IR KOORDINAVIMAS**

#### **13.1. Asmens, atsakingo už informacijos priėmimą ir perdavimą, veiksmai gavus informaciją apie gresiantį pavojų ar įvykusį įvykį**

Vadovaujantis Lietuvos Respublikos Vidaus reikalų ministro 2007 m. kovo 30 d. įsakymu Nr. 1V-114 „Dėl keitimosi informacija apie ekstremalią situaciją ar ekstremalų įvykį tvarkos aprašo patvirtinimo“ įstaigoje organizuojamas ir koordinuojamas pasiruošimas gresiantiems įvykiams, likvidavimas įvykusių įvykių ir jų padarinių šalinimas.

Sklandžiam šių darbų vykdymui konservatorijos direktorius organizuoja informacijos perdavimą ir priėmimą, nustato informacijos perdavimo seką, terminus, tvarką bei priemones, kuriomis bus pateikta informacija apie ekstremalią situaciją nustatytoms valstybės institucijoms.

Už perspėjimo ir informavimo funkcijų vykdymą ekstremalių situacijų atvejais atsakomybė tenka **darbuotojui, atsakingam už ryšius ir informavimą**, kuris konservatorijos direktoriaus įsakymu yra paskirtas atsakingu už informacijos apie susidariusią ekstremalią situaciją priėmimą ir perdavimą. Jeigu informacija gauta iš kitų institucijų per konservatorijos direktorių, tada darbuotojas, atsakingas už ryšius ir informavimą, gavęs nurodymą dėl skubių veiksmų, nedelsdamas apie tai perspėja darbuotojus ir mokinius visomis turimomis ryšio priemonėmis: **mobiliais ir TEO telefonais, žodžiu.**

Toliau plečiantis ekstremaliai situacijai, darbuotojas, atsakingas už ryšius ir informavimą, priima informaciją, rekomendacijas iš operatyvinių tarnybų, Klaipėdos miesto savivaldybės administracijos ir perduoda ją konservatorijos direktoriui, kurio sprendimai, nurodymai perduodami konservatorijos darbuotojams ir mokiniams. Tuo atveju, jeigu apie ekstremalią situaciją pirmieji sužino konservatorijos darbuotojai, jie privalo pirmiausia apie tai nedelsiant pranešti objekto vadovui, kuris duoda nurodymus: nedelsiant kviešti atsakingus darbuotojus į pasitarimą, nurodo darbuotojai atsakingai už ryšius ir informavimą visomis turimomis ryšio priemonėmis pranešti apie įvykį Bendrajam pagalbos centrui **telefonu 112 ir informuoti Klaipėdos miesto savivaldybės ESOC.**

Darbuotojai, mokiniai bei žmonės, tuo metu esantys objekte, įvykus ekstremaliai situacijai, informuojami žodžiu, mobiliais telefonais, per garsiakalbį.

Siekiant padėti konservatorijos direktoriui operatyviai organizuoti gresiančių ar įvykusių įvykių likvidavimo ir padarinių šalinimo, gelbėjimo darbų organizavimą ir koordinavimą, jo įsakymu istorijos mokytojas yra paskirtas atsakingu už civilinę saugą, direktoriaus pavaduotojas ūkiui – už priešgaisrinę saugą, projektų vadovas – už pirmąją medicinos pagalbą, ugdymą organizuojančio skyriaus vedėjas – už viešosios tvarkos palaikymą ir žmonių evakavimą bei už ryšius ir informavimą.

**Darbuotojas, atsakingas už civilinę saugą** privalo užtikrinti sklandų gelbėjimo darbų organizavimą, darbų saugos reikalavimų laikymąsi.

**Darbuotojas, atsakingas už priešgaisrinę saugą** atsako už operatyvų gelbėjimo ir gaisro gesinimo darbų organizavimą, už priešgaisrinės saugos reikalavimų prisilaikymą vykdant darbus avarijos vietoje; organizuoja avarijos padarinių likvidavimo darbus.

**Darbuotojas, atsakingas už viešosios tvarkos palaikymą bei žmonių evakavimą** privalo užtikrinti viešosios tvarkos palaikymą konservatorijos teritorijoje, organizuoti rangovinių organizacijų darbuotojų evakavimą iš pastato ir teritorijos ir, jei reikalinga, konservatorijos darbuotojų ir pacientų evakavimą į konservatorijos direktoriaus nurodytas susirinkimo po evakavimo vietas.

**Darbuotojas, atsakingas už pirmąją medicinos pagalbą** užtikrina skubios pirmosios medicinos pagalbos suteikimą nukentėjusiems, operatyviai perduoda duomenis apie nukentėjusius konservatorijos direktoriui.

**Darbuotojas, atsakingas už ryšius ir informavimą** yra atsakingas už informacijos apie susidariusią ekstremalią situaciją priėmimą ir perdavimą.

## 13.2. Didelio arba labai didelio pavojaus likvidavimas ir padarinių šalinimo organizavimas ir koordinavimas

Atlikus Klaipėdos Stasio Šimkaus konservatorijos Galimų pavojų ir ekstremaliųjų situacijų rizikos analizę (1 priedas), nustatyti aštuoni galimi pavojai *didelės arba labai didelės rizikos* lygio:

Galimi pavojai	Bendras rizikos	
	vertinimo balai	Galimo pavojaus tikimybės lygis
Maksimalus vėjas	10	didelė tikimybė
Labai smarki pūga	2	maža tikimybė
Uraganas	6	labai didelė tikimybė
Gaisras	5	vidutinė tikimybė
Pavojingos ar ypač pavojingos žmonių užkrečiamosios ligos protrūkis ar epidemija	16	labia didelė tikimybė
Elektros energijos tiekimo nutraukimas daugiau kaip 20 000 žmonių	4	vidutinė tikimybė
Šilumos tiekimo nutraukimas šildymo sezono metu nenutrūkstamo aprūpinimo šiluma vartotojams	0	labai maža tikimybė
Geriamojo vandens tiekimo nutraukimas teikiančiai formaliojo mokymo paslaugas	0	labai maža tikimybė

Šių galimų išvardintų pavojų mažinimui parengtas įstaigos Ekstremaliųjų situacijų prevencijos priemonių planas (2 priedas).

### 13.2.1. Konservatorijos darbuotojų veiksmai gaisro ar sprogdimo atveju

#### Gaisro atveju

Gaisras – sudėtingas fizikinis bei cheminis reiškinys, kuris dažnai padaro materialinių nuostolių, sukelia grėsmę žmonių gyvybei ir sveikatai. Gaisrų gesinimas – aktyvūs veiksmai, kuriais siekiama išgelbėti darbuotojus, turtą bei užgesinti gaisrą.

Ugnis yra medžiagų oksidavimosi procesas, kurio metu išsiskiria energija, dažniausiai karščio pavidalu. Pagrindiniai rizikos faktoriai gaisro metu yra dūmų ir toksinių degimo produktų pasklidimas. Ugnies sklidimo ir gaisro vystymosi greitis priklauso nuo daugelio faktorių: medžiagų degumo ir degimo metu išskiriamos energijos kiekio, medžiagų fizinės formos (kieta, dujinė, skysta), deguonies kiekio gaisro vietoje.

#### ***Daugeliu atvejų gaisras kyla dėl šių priežasčių:***

- dėl neatsargaus elgesio su ugnimi, ypač rūkant uždraustose ar pavojingose vietose;
- dėl netvarkingų elektros įrengimų ir jų naudojimo taisyklių pažeidimo;
- neatsargaus elgesio su šildymo prietaisais;

- dėl žaibo ir elektrostatinių krūvių;
- tyčinių padegimų;
- sabotažo, diversijos ar teroro akto atveju.

***Gaisrų atvejais galimi padariniai:***

- įvairių laipsnių žmonių nudegimai;
- darbuotojų apsinuodijimas dūmais, į kurių sudėtį įeina daug nuodingų dujų, gaisro metu susijungiančių į mišinius, žymiai pavojingesnius nei kiekvienos dujos paimtos atskirai ir kurie gali pasklisti dideliais atstumais nuo gaisro vietos;
- materialiniai įstaigos nuostoliai;
- galimi žmonių mirties atvejai.

***Atsižvelgiant į gaisrų mastą, taikomos tokios apsaugos priemonės:***

- žmonių evakavimas iš pavojingos zonos;
- pirmosios medicinos pagalbos suteikimas nukentėjusiesiems;
- žmonių patekimo į pavojingą zoną apribojimas;
- kvėpavimo organų ir odos apsauga asmeninėmis apsaugos (parankinėmis) priemonėmis;
- gaisrų gesinimo priemonių įrengimas ir panaudojimas bei priežiūra;
- griežtas priešgaisrinės apsaugos reikalavimų vykdymas.

**Sprogimo atveju**

Sprogimas – procesas, kada staigiai besiplečiant karštoms dujoms, medžiagos yra išmetamos į skirtingas puses. Sprogimus galima suskirstyti į du pagrindinius tipus, priklausomai nuo to, kas sąlygojo sprogimą:

- sprogimai, įvykę dėl fizikinių procesų;
- sprogimai, sąlygojami cheminių reakcijų.

***Pagrindinės sprogimų priežastys:***

- dėl atsitiktinių priežasčių, ištekėjus benzinui uždaroje patalpose, susidaro sprogūs degių dujų ar garų ir oro mišiniai, kurie nuo liepsnos, žarijos ar kibirkšties gali sprogti;
- fizikiniai garų sprogimai, kai skystis verda itin smarkiai (kai išlydytas metalas ar šlakas susiliečia su vandeniu ir t.t.);
- sabotažo ir diversijos atveju.

***Sprogimo smūgio banga, įkaitusios dujos ir lekiančios skeveldros yra tiesioginiai sprogimo padariniai, nes:***

- sprogimo banga žaloja žmones, sugriauna pastatus;
- ugnis ir įkaitusios dujos apakina ir apdegina žmones, sukelia gaisrus;
- lekiančios skeveldros traumuoja žmones, gali sukelti gaisrus;
- sprogimo metu susidaro kenksmingos medžiagos (pvz., sprogstant trotilui, susidaro daug anglies monoksido);
- galimi materialiniai nuostoliai;
- galimi žmonių mirties atvejai.

***Atsižvelgiant į sprogimo galingumą, taikomos tokios apsaugos priemonės:***

- žmonių evakavimas iš pavojingos zonos;
- pirmosios medicinos pagalbos nukentėjusiesiems suteikimas;
- žmonių patekimo į pavojingą zoną apribojimas.

**Kilus gaisrui ar sprogimui patalpose ar teritorijoje: nedelsiant pranešti Bendrajam**



*pagalbos centrui ir Klaipėdos miesto priešgaisrinės gelbėjimo tarnybai (tel. 112).*

- gesinti gaisro židinių turimomis gaisro gesinimo priemonėmis pagal konservatorijos gaisrinės saugos instrukciją;
- vadovauti žmonių evakavimui ir gaisro gesinimui iki atvyks ugniagesiai – gelbėtojai;
- organizuoti ir vadovauti materialių vertybių gelbėjimui;
- prireikus išjungti agregatus, elektros tiekimą, vėdinimo ir kitas sistemas;
- imtis priemonių apsaugoti gesinančius gaisrą žmones nuo galinčių griūti konstrukcijų, elektros srovės poveikio, apsinuodijimų ir apdegimų.

### **Darbuotojų, atsakingų už gelbėjimo darbų organizavimą, veiksmai**

1. Apie įvykį pranešti **Bendrajam pagalbos centrui tel. Nr.: 112** (atsakingas: darbuotoja atsakinga už ryšius ir informavimą).

2. Nedelsiant sukviesti atsakingų darbuotojų už gelbėjimo darbų organizavimą ekstremalios situacijos atveju pasitarimą (atsakingas: darbuotoja atsakinga už ryšius ir informavimą).

3. Skubiai iš konservatorijos evakuoti žmones (atsakingas: darbuotoja atsakinga už viešosios tvarkos palaikymą bei žmonių evakavimą).

4. Pradėti pirminius gaisro gesinimo darbus žmones (atsakingas: darbuotojas atsakingas už priešgaisrinę saugą).

Klaipėdos miesto priešgaisrinė gelbėjimo tarnyba organizuos skubų gaisro gesinimą.

### **13.2.2. Konservatorijos darbuotojų veiksmai hidrometeorologinių reiškinių atvejais**

Lietuvos Respublikos Vyriausybės 2006-03-09 nutarimu Nr. 241 „Dėl ekstremalių įvykių kriterijų patvirtinimo“ (Žin., 2006, Nr. 29-1004) nustatyti meteorologinių ir hidrologinių reiškinių kriterijai. Objekto veiklai įtakos gali turėti žemiau išvardinti stichiniai hidrometeorologiniai reiškiniai.

#### ***Stichiniams hidrometeorologiniams reiškiniams priskiriami:***

- vėjas (škvalas, viesulas), kurio maksimalus greitis – 28÷32 m/s;
- smarkus lietus, kai per 12 val. ir trumpesnę laiką iškrinta 50÷80 mm kritulių;
- smarkus sniegas, kai per 12 val. ir trumpesnę laiką iškrenta 20÷30 mm ir daugiau kritulių ir sniego dangos storis padidėja 20÷30 cm;
- smarki pūga, trunkanti 12 val. ir daugiau, kai vidutinis vėjo greitis 15÷20 m/s ir didesnis;
- smarki lijundra, kai ant standartinio lijundros stovo laidų susidaro 20 mm skersmens ir storesnis apšalas;
- smarkus sudėtinis apšalas, kai ant standartinio lijundros stovo laidų susidaro 35 mm skersmens ir storesnis apšalas;
- smarkus speigas, kai temperatūra minus 30°C ir žemesnė;
- tirštas rūkas, kai 12 val. ir ilgiau matomumas yra 100 m ir mažesnis.

#### ***Katastrofiniams hidrometeorologiniams reiškiniams priskiriami: vėjas (škvalas, viesulas), kurio maksimalus greitis 33 m/s ir didesnis;***

- smarkus lietus, kai per 12 val. ir trumpesnę laiką iškrenta 80 mm ir daugiau kritulių;
- smarkus sniegas, kai per 12 val. ir trumpesnę laiką iškrenta 30 mm ir daugiau kritulių ir sniego dangos storis padidėja 30 ir daugiau cm;

- smarki pūga, trunkanti 24 val. ir daugiau, kai vidutinis vėjo greitis 20 m/s ir didesnis;
- smarkus speigas, kai temperatūra 3 naktis ir ilgiau yra minus 30°C ir žemesnė.

***Šių reiškinių atvejais galimi šie padariniai:***

- sutrikdomas transporto eismas, užpustomi ar užtvindomi keliai, miesto gatvės, išraunami medžiai, dėl to sutrinka žmonių aprūpinimas maistu, vandeniu;
- sugriaunami namai, nuplėšiami pastatų stogai, apverčiamos transporto priemonės, nulaužiami arba išraunami medžiai, išverčiamos elektros ir telefono atramos, nutraukiami elektros perdavimo linijų laidai;
- nutraukiamas elektros energijos, šilumos ir kitų energijos rūšių tiekimas, sustabdomos įmonės;
- žmonių sužalojimo ar mirties atvejai.

***Gaivaline nelaimė*** laikomas toks meteorologinis reiškinys kai Klaipėdos mieste ar daugiau kaip trečdalyje Lietuvos Respublikos teritorijos išplinta smarkus vėjas, smarkus lietus, stambi kruša, smarkus sniegas, smarki pūga, smarki lijundra, smarkus sudėtinis apšalas, šlapio sniego apdrebė, plikledis, smarkus speigas, tirštas rūkas, pavojinga šalna, sausra aktyviosios augalų vegetacijos laikotarpiu, ypač didelis gaisrų pavojus, gamtiniai miškų, durpynų gaisrai. Meteorologiniai reiškiniai laikomi katastrofiniais ir gali sukelti ypatingą situaciją tais atvejais kai nurodytieji reiškiniai išplinta trečdalyje Lietuvos Respublikos teritorijos ir, žinoma, gali sukelti dar daugiau problemų dėl objekte esančių žmonių saugumo.

***Ypatinga ekologinė situacija*** susidaro tuo atveju, kai dėl pavojingų meteorologinių reiškinių – vėjo, škvalo, viesulo, smarkaus lietaus, stambios krušos, smarkaus snygio, smarkios pūgos, smarkaus speigo nukenčia Klaipėdos miestas ir ne mažiau kaip trečdalis Lietuvos Respublikos teritorijos.

Tokių reiškinių atvejais: sutrikdomas transporto eismas, užpustomi ar užtvindomi keliai, miesto gatvės, išraunami medžiai, dėl to sutrinka įstaigos darbuotojų atvykimas į darbą, o tuo pačiu žmonių aprūpinimas maistu ir būtiniausiomis reikmėmis; nutraukiamas elektros energijos, šilumos tiekimas; sugriaunami namai, nuplėšiami pastatų stogai, apverčiamos transporto priemonės, nulaužiami arba išraunami medžiai, dėl ko gali būti apgadinti arba visiškai sugriauti objektai; galimi žmonių sužalojimo ar mirties atvejai.

Apie artėjantį stichinį ar katastrofinį meteorologinį reiškinį iš anksto įspėja Lietuvos hidrometeorologijos tarnyba per šalies civilinės saugos institucijas. Priešgaisrinės apsaugos ir gelbėjimo departamentas prie Vidaus reikalų ministerijos pranešimus apie hidrometeorologinį pavojų transliuoja visai šaliai per Lietuvos radijo I programą ir per Lietuvos televizijos LRT programą, prieš tai įjungus sirenas bei taip perdavus civilinės saugos signalą „**Dėmesio visiems**“. Informacija taip pat gali būti gauta tiesiogiai iš Klaipėdos miesto savivaldybės administracijos. Paprastai tokie meteorologiniai reiškiniai būna pakankamai gerai prognozuojami, todėl dar būna pakankamai laiko jiems pasirengti.

Klaipėdos miesto teritorijoje vyraujančios meteorologinės sąlygos, Lietuvos hidrometeorologijos tarnybos specialistų nuomone prilygsta vidutinėms stebimoms Lietuvos teritorijoje meteorologinėms sąlygoms.

**Artimiausias meteorologinių stebėjimų postas yra Lietuvos hidrometeorologijos tarnybos prie Aplinkos ministerijos, Klaipėdos meteorologijos stotis Molo g. 9, Klaipėda (tel.: 846- 315089; el. pašto adresas: kms Klaipeda@meteo.lt)**

***Pagrindinės apsaugos nuo pavojingų hidrometeorologinių reiškinių priemonės***

**Rengiantis hidrometeorologiniam reiškiniui, rekomenduojama:**

- perspėti darbuotojus apie artėjantį hidrometeorologinį reiškinį ir informuoti, kokie

darbai turi būti atlikti;

- sutvirtinti silpnus pastatus, statinius;
- sandariai uždaryti pastatų langus, duris, stoglangius ir kitas angas;
- paruošti priedangą laikinai žmonių apsaugai;
- parengti techniką, įrangą gelbėjimo darbams atlikti.

..

**Prasidėjus hidrometeorologiniam reiškiniui, rekomenduojama:**

- būti uždarų patalpų viduje, toliau nuo langų. Langus geriausia uždengti sunkaus audinio apdangalais;
- išjungti elektrą ir vandenį;
- žiemą, sutrikus šildymo sistemai, šilumą patalpose išsaugoti uždengus langus ir duris apdangalais;
- evakuoti darbuotojus į saugias patalpas.

***Hidrometeorologinio reiškinio atveju būtina:***

- perspėti darbuotojus ir moksleivius apie artėjantį hidrometeorologinį reiškinį ir informuoti, kokie darbai turi būti atlikti;
- organizuoti budėjimą konservatorijoje;
- apžiūrėti ir, jei reikia, sutvirtinti silpnus pastatus, statinius;
- sandariai uždaryti pastatų langus, duris, stoglangius ir kitas angas;
- paruošti patalpas žmonių apsaugai;
- parengti turimą techniką ir įrangą gelbėjimo darbams atlikti.

***Prasidėjus hidrometeorologiniam reiškiniui, rekomenduojama:***

- būti uždarų patalpų viduje, toliau nuo langų. Langus geriausia uždengti sunkaus audinio apdangalais;
- sustabdyti elektros ir vandens tiekimą;
- žiemą, sutrikus šildymo sistemai, šilumą patalpose išsaugoti uždengus langus ir duris apdangalais;
- esant reikalui evakuoti žmones į saugias patalpas.

**Darbuotojų, atsakingų už gelbėjimo darbų organizavimą veiksmai:**

1. Apie įvykį pranešti **Bendrajam pagalbos centrui tel. Nr.: 112** (atsakingas: darbuotoja, atsakinga už ryšius ir informavimą).
2. Nedelsiant sukviesti atsakingų darbuotojų už gelbėjimo darbų organizavimą ekstremalios situacijos atveju pasitarimą (atsakingas: darbuotoja atsakinga už ryšius ir informavimą).
3. Skubiai uždaryti langus ir duris (atsakingas: darbuotojas atsakingas už priešgaisrinę saugą).
4. Išjungti elektros energijos tiekimą duris (atsakingas: darbuotojas atsakingas už priešgaisrinę saugą).
5. Nesėdėti arti langų (atsakingas: darbuotojas atsakingas už priešgaisrinę saugą).
6. Automobilių nelaikyti po medžiais ar šalia lengvų konstrukcijų statinių (atsakingas: darbuotojas atsakingas už priešgaisrinę saugą).
7. Sutvirtinti silpnai sutvirtintus statinius (atsakingas: darbuotojas atsakingas už priešgaisrinę saugą).

### 13.2.3. Konservatorijos darbuotojų veiksmai esant užkratams, susirgimams infekcinėmis ligomis, kitų ekstremalių sveikatai situacijų atvejais

Ekstremali sveikatai situacija, kai nesulaikomai plinta užkrečiama liga, vadinama epidemija. Lietuvos medikai užkrečiamąsias (infekcines) ligas skirsto į 5 grupes:

- 1) užkrečiamosios kraujo ir invazinės ligos (riketsiozės, dėmėtoji šiltinė, geltonoji karštligė, grįžtamoji šiltinė, maliarija ir kt.);
- 2) zooantroponozės (ligos, kurių užkrato šaltinis - įvairūs gyvūnai. Tai maras juodligė, pasiutligė, leptospirozė, pseudotuberkuliozė, jersiniozė ir kt.);
- 3) kūno dangų ligos (stabiligė, rožė, sepsis ir kt.);
- 4) kvėpavimotakų ligos (gripas, difterija, raupai, poliomieltas);
- 5) užkrečiamosios žarnyno ir parazitinės ligos (vidurių šiltinė, paratifas, salmoneliozė, botulizmas, cholera, šigeliozė, dizenterija, trichineliozė ir kt.).

**Epizootijas** sukeliančios pavojingiausios gyvulių ligos yra šios:

- 1) galvijų, kiaulių, paukščių maras;
- 2) snukio ir nagų liga;
- 3) plaučių uždegimas, paukščių cholera ir kt.

**Epifitotijos** mastą neretai įgyja augalų ligos: įvairios javų rudligės, miltligės, dėmėtligės, bulvių maras, fitoftora, agurkų netikroji miltligė ir kt.

#### ***Konservatorijos darbuotojų veiksmai masinių infekcinių susirgimų atveju***

Masiškus infekcinius susirgimus gali sukelti vandentiekio avarijos, sanitarinių reikalavimų nesilaikymas, infekciniai užkrėtimai ir kt. Išaiškėjus keletui susirgimų, turinčių vienodus požymius apie tai neatidėliotai pranešama visuomenės sveikatos priežiūros institucijai.

Nusprendžiama, kokias priemones ir būdus apsaugojimui naudoti. **Kviečiami Klaipėdos miesto visuomenės sveikatos biuro specialistai (tel. nr.: 8 46 311971).**

Susirgę darbuotojai atleidžiami nuo darbo, izoliuojami nuo sveikų, jiems suteikiama medicinos pagalba. Tikrinama vandens kokybė, tualetai, vykdomi kiti sanitariniai – higieniniai ir priešepideminiai reikalavimai. Patalpos išpurškiamos dezinfekuojančiu skysčiu. Laikomasi higienos taisyklių, naikinamos musės, graužikai ir visur palaikoma švara. Kai tik nustatomas ligos sukėlėjas – atliekama skubi specifinė profilaktika: vartojami specialūs tam susirgimui preparatai.

Draudžiama naudoti nevirintą vandenį, žalumynus, vaisius. Paruošiamos priemonės vandeniui užvirinti ir saugoti. Tai ypatingai pavojingi ekstremalūs įvykiai galintys turėti milžiniškų pasekmių konservatorijai, nes joje dirba darbuotojai, kurie bendrauja su įvairiais žmonėmis, todėl efektyviai nesureagavus galima tikėtis didelio masto ekstremalaus įvykio išplitimo.

Todėl, atsitikus tokiai nelaimėi, veiklą konservatorijoje, patekusioje į ekstremalaus įvykio židinį, galima tęsti tik gavus **Klaipėdos miesto visuomenės sveikatos biuro** leidimą.

#### **Darbuotojų, atsakingų už gelbėjimo darbų organizavimą veiksmai:**

1. Apie įvykį pranešti **Bendrajam pagalbos centrui tel. Nr.: 112**; Klaipėdos miesto visuomenės sveikatos centro skyriui (atsakingas: darbuotoja atsakinga už ryšius ir informavimą).
2. Nedelsiant sukviesti atsakingų darbuotojų už gelbėjimo darbų organizavimą ekstremalios situacijos atveju pasitarimą (atsakingas: darbuotoja atsakinga už ryšius ir informavimą).
3. Skubiai hospitalizuoti sergančius žmones (atsakingas: darbuotoja atsakinga už viešosios tvarkos palaikymą bei žmonių evakavimą).
4. Organizuoti likusių konservatorijoje žmonių medicininį patikrinimą (atsakingas: darbuotoja atsakinga už pirmąją medicinos pagalbą).
5. Priklausomai nuo užkrečiamos ligos pobūdžio atlikti patalpų dezinfekciją (atsakingas: darbuotoja atsakinga už civilinę saugą).

### **13.3. Konservatorijos direktoriaus ar jo įgalioto asmens veiksmai organizuojant ir koordinuojant gelbėjimo darbus įvykių metu ir jo priimtų sprendimų įgyvendinimas**

Įvykus ekstremaliai situacijai, pirmiausia perspėjamas ir informuojamas konservatorijos direktorius. Prireikus, konservatorijos direktoriaus arba jį pavaduojančio darbuotojo, atsakingo už civilinę saugą nurodymu, atsakingi darbuotojai sukviečiami į direktoriaus kabinetą. Darbuotojų perspėjimas ir sušaukimas bus vykdomas pagal konservatorijos direktoriaus įsakymu patvirtintą perspėjimo apie įvykį schemą (5 priedas).

Bendras pranešimas apie ekstremalią situaciją (incidentą) vykdomas mobiliais telefonais bei žodžiu.

### **13.4. Procedūros, skirtos materialinių išteklių telkimo gelbėjimo, paieškos ir neatidėliotiniams darbams atlikti, įvykiams likviduoti ir jų padariniams šalinti**

#### **Ekstremalios situacijos atveju už konservatorijos ribų direktorius:**

- gauna informaciją iš darbuotojo, atsakingo už ryšius ir informavimą, apie ekstremalią situaciją ir priima sprendimą dėl tolimesnių veiksmų;
- palaiko ryšį su Klaipėdos miesto ESK ir ESOC vadovais, operatyviųjų tarnybų vadovais, valstybinės priežiūros institucijomis;
- užtikrina įsakymų, privalomų vykdyti konservatorijos darbuotojams, išleidimą;
- organizuoja konservatorijos materialinių išteklių tikslinį panaudojimą (3 priedas);
- Klaipėdos miesto savivaldybės administracijos prašo pagalbos, jeigu nepakanka savų resursų gelbėjimo darbams atlikti.
- sušaukia atsakingų darbuotojų pasitarimą;
- vadovauja objekto darbuotojams ekstremalios situacijos atveju.

Kai ekstremalios situacijos mastas viršija konservatorijos gelbėjimo pajėgų galimybes, apie tai pranešama Klaipėdos miesto savivaldybės specialiosioms tarnyboms, Klaipėdos miesto savivaldybės administracijos vyresniajam specialistui bei valstybinės priežiūros institucijoms.

Konservatorijos direktorius ekstremalios situacijos atveju tiesiogiai bendradarbiauja ir koordinuoja savo veiksmus su:

1. Klaipėdos miesto savivaldybės administracijos Ekstremaliųjų situacijų komisija (jei ji yra šaukiama) ir Ekstremaliųjų situacijų operacijų centru.
2. Klaipėdos miesto savivaldybės administracijos vyresniuoju specialistu.
3. Klaipėdos priešgaisrine gelbėjimo tarnyba.
4. Klaipėdos miesto policijos komisariatu.
5. Klaipėdos miesto visuomenės sveikatos biuru.
6. Klaipėdos miesto avarinėmis tarnybomis.

Gelbėjimo darbams atlikti ir gaisrams gesinti neatidėliotinai kreipiamasi pagalbos į **Klaipėdos miesto priešgaisrinę gelbėjimo tarnybą telefonais: 112; 846-354469**. Priešgaisrinės gelbėjimo valdybos padalinių darbuotojai paprastai gerai žino tokius objektus, kaip konservatorija, nes pastoviai vykdo jų priešgaisrinę priežiūrą. Tačiau apmokyti konservatorijos darbuotojai turi būti pasirengę atlikti pirminius gelbėjimo darbus bei talkinti ugniagesiams – gelbėtojams likviduojant ekstremalius įvykius objekte ar jo teritorijoje.

Objekto fizinę apsaugą po darbo valandų užtikrina Viešosios policijos apsaugos tarnybos darbuotojai. Taip pat tikimasi aktyvios pagalbos iš **Klaipėdos miesto policijos komisariato, pasitelkiant pagalbą telefonais: 112; 8 700-61112**.

Konservatorijos darbuotojams keliami reikalavimai, kad kasdieniniame darbo režime būtų

pasirengę suteikti pirmąją medicinos pagalbą nukentėjusiems žmonėms.

Įvykus avarijai energetinėse ar komunalinėse sistemose, padariniai šalinami iškviečiant **LESTO Klaipėdos klientų aptarnavimo centro, AB (tel.: 1802), AB Klaipėdos vanduo (tel.: 846-220220).**

Objekto vadovybei apie kilusią ekstremalią situaciją praneša pirmas ją pastebėjęs darbuotojas, įspėjimui panaudodamas mobilų ar TEO LT telefonus, taip pat galimas pranešimas ir žodžiu. Kontaktai su Klaipėdos miesto specialiosiomis ir avarinėmis tarnybomis pateikti *9 priede*. Šios tarnybos pasitelkiamos konservatorijos direktoriaus nuožiūra tiek kasdieniniame darbo režime, tiek ekstremalaus įvykio atveju.

### **13.5. Kiti veiksmai, kuriais siekiama palaikyti konservatorijos veiklą po įvykusio įvykio**

#### **Avarijos pasekmių likvidavimo darbai**

Baigus avarijos likvidavimo darbus, objektas uždaromas (nutraukiama jo veikla). Atsižvelgiant į poveikio mastus, vykdomi avarijos pasekmių (įrenginių ir konstrukcijų atstatymo, sunaudotų avarijų likvidavimo priemonių papildymo ir pan.) likvidavimo darbai.

#### **Sanitarinio švarinimo organizavimas**

Avarijos likvidavimo metu žmonėms, kurie vykdė gelbėjimo darbus, gali būti atliekamas sanitarinis švarinimas (taršos pašalinimas nuo kūno) objekte esančiose buitinėse patalpose.

Sanitarinis švarinimas atliekamas asmeniškai ir savarankiškai kiekvieno asmens, dalyvavusio gelbėjimo darbuose, o avarijos metu nukentėjusiųjų žmonių sanitarinį švarinimą atlieka specialiujų tarnybų darbuotojai.

#### **Aplinkos atstatymo priemonės**

Priklausomai nuo įvykusios avarijos pobūdžio parenkamos reikalingos aplinkos atstatymo priemonės, kurių tinkamumą ir tikslingumą apsprendžia objekto vadovas, esant reikalui, konsultuodamasi su atitinkamos srities specialistais.

#### **Veiklos atnaujinimas**

Pasibaigus avarinei situacijai, konservatorijos veiklos atnaujinimui būtina:

1. Pakeisti pažeistus įrenginius, vamzdynus, armatūrą ir suremontuoti pažeistas pastatų konstrukcijas.
2. Atstatyti pažeistus elektros, ryšių ir komunalinius tinklus.
3. Gauti valstybinės priežiūros institucijų leidimą atnaujinti objekto veiklą.
4. Atnaujinus konservatorijos veiklą, surinkti iš darbuotojų naudotas avarijos metu asmenines apsaugos priemones ir atlikti jų patikrinimą.
5. Informuoti valstybinės priežiūros institucijas apie veiklos atnaujinimą.

## **14. SAVIVALDYBĖS ESVP NURODYTŲ UŽDUOČIŲ VYKDYMO ORGANIZAVIMAS**

### **14.1. Konservatorijos veiksmai gavus savivaldybės administracijos direktoriaus užduotį**

Vadovaujantis Lietuvos Respublikos civilinės saugos įstatymo Nr. XI-635 Klaipėdos miesto savivaldybės administracija, atlikusi savivaldybės Galimų pavojų ir ekstremaliųjų situacijų rizikos analizę ir priėmusi sprendimą, kad savivaldybės gyvybiškumui palaikyti, gyventojų gyvybėms ar sveikatai gelbėti, konservatorijos turimų materialinių išteklių teikimas ekstremaliųjų situacijų atvejais būtų tikslingas, sudarys su konservatorija sutartį dėl savivaldybės ekstremaliųjų situacijų

valdymo plane nurodytų užduočių vykdymo. Šioje sutartyje turi būti aptarta, kokie konservatorijos ištekliai bus panaudoti, jų panaudojimo ir teikimo galimybės bei kompensavimo už patirtas išlaidas tvarka.

Vadovaujantis 2010 m. gegužės 4 d. Lietuvos Respublikos Vyriausybės nutarimu Nr. 512 „Dėl privalomų darbų atlikimo ekstremaliųjų situacijų atvejais ir kompensavimo už jų atlikimą tvarkos aprašo patvirtinimo“, susidarius ekstremaliai situacijai ir kai yra išnaudotos visos civilinės saugos sistemos pajėgų panaudojimo galimybės atlikti darbams, bus pasitelkiama ūkio subjektų ir kitų įstaigų, tame tarpe ir objekto pajėgos ir materialiniai ištekliai.

Sprendimą dėl konservatorijos pasitelkimo darbams atlikti priima:

- susidarius savivaldybės lygio ekstremaliajai situacijai, – savivaldybės Ekstremaliųjų situacijų komisija;
- susidarius valstybės lygio ekstremaliajai situacijai, – Lietuvos Respublikos Vyriausybės Ekstremaliųjų situacijų komisija.

Savivaldybės lygio ekstremaliosios situacijos atveju darbų atlikimą koordinuoja savivaldybės ESOC, valstybės lygio ekstremaliosios situacijos atveju – valstybės ESOC, kurio vadovas užtikrina, kad konservatorijos darbuotojai, prieš jiems pradėdant dirbti, būtų instruktuoti apie darbų eigą ir priemonių, skirtų darbingumui, sveikatai ir gyvybei išsaugoti, panaudojimą.

Savivaldybės ar valstybės ESOC prireikus organizuoja konservatorijos darbuotojų aprūpinimą nemokama nakvyne, maitinimu, specialiaja apranga, darbo priemonėmis, taip pat atvežimą į darbų atlikimo vietą, išvežimą iš jos ir minimalių sanitarinių higienos sąlygų sudarymą.

Kai privalomieji darbai baigti, įvertinus finansines galimybes, iš savivaldybės administracijos direktoriaus rezervo, Lietuvos valstybės rezervo piniginių lėšų, konservatorijai gali būti kompensuojamos išlaidos, susijusios su šių darbų atlikimu, pateikus šioms institucijoms dokumentus, pagrindžiančius darbo ir materialinių resursų sąnaudas.

## **15. CIVILINĖS SAUGOS MOKYMO IR PRATYBŲ ORGANIZAVIMAS**

Civilinės saugos mokymas organizuojamas vadovaujantis Lietuvos Respublikos Vyriausybės 2010 m. birželio 7 d. nutarimu Nr. 718 „Dėl civilinės saugos mokymo aprašo patvirtinimo“.

Civilinės saugos pratybos rengiamos vadovaujantis Lietuvos Respublikos Vyriausybės 2010 m. rugsėjo 8 d. nutarimu Nr. 1295 „Dėl civilinės saugos pratybų organizavimo tvarkos aprašo patvirtinimo“.

Konservatorijos darbuotojai vieną kartą per metus civilinės saugos pagrindų mokomi darbo vietoje, rengiamas žinių patikrinimas ir pildomas mokymų apskaitos žurnalas. Įvadinis civilinės saugos instruktavimas darbuotojui pravedamas jį priėmus į darbą, bet ne rečiau kaip vieną kartą per trejus metus rengiami vėlesni instruktažai. Norint susisteminti instruktavimą pildomas įvadinis (bendrijų) civilinės saugos instruktavimų žurnalas.

Atsakingi darbuotojai nustatytais terminais siunčiami į Priešgaisrinės apsaugos ir gelbėjimo departamento prie VRM Ugniagesių rengimo mokyklos Civilinės saugos mokymo centre organizuojamus mokymo kursus.

Konservatorijos darbuotojų pasirengimui ekstremalioms situacijoms patikrinti bei jų valdymo įgūdžiams tobulinti funkcinės pratybos planuojamos ir rengiamos ne rečiau, kaip kas dveji metai, stalo pratybos – ne rečiau, kaip vieną kartą per metus, išskyrus tuos metus, kai rengiamos funkcinės pratybos. Joms vadovauja konservatorijos direktorius. Pratybose dalyvauja konservatorijos darbuotojai. Darbuotojų mokymus praveda konservatorijos direktorius arba darbuotojas, atsakingas už civilinę ir priešgaisrinę saugą konservatorijoje.

Lėšas civilinės saugos mokymui numatomos konservatorijos metinėje išlaidų sąmatoje.

## 16. PRIEDAI

### 1 PRIEDAS

#### Konservatorijos galimų pavojų ir ekstremaliųjų situacijų rizikos analizė

Atlikus Klaipėdos Stasio Šimkaus konservatorijos Galimų pavojų ir ekstremaliųjų situacijų rizikos analizę, nustatyti aštuoni galimi pavojai mažos, didelės arba labai didelės rizikos lygio:

Galimi pavojai	Bendros rizikos	
	vertinimo balai	galimo pavojaus tikimybės lygis
Maksimalus vėjas	10	didelė tikimybė
Labai smarki pūga	2	maža tikimybė
Uraganas	6	labai didelė tikimybė
Gaisras	5	vidutinė tikimybė
Pavojingos ar ypač pavojingos žmonių užkrečiamosios ligos protrūkis ar epidemija	16	labai didelė tikimybė
Elektros energijos tiekimo nutraukimas daugiau kaip 20000 žmonių aprūpinimo šiluma vartotojams	4	vidutinė tikimybė
Šilumos tiekimo nutraukimas šilumo sezono metu nenutrūkstamo aprūpinimo šiluma vartotojams	0	labai maža tikimybė
Geriamojo vandens tiekimo nutraukimas teikiančiai formaliojo mokymo paslaugas	0	labai maža tikimybė



**Konservatorijos galimų pavojų ir ekstremaliųjų situacijų prevencijos priemonių planas**

1. Kaupti ir analizuoti informaciją ir duomenis apie buvusias ekstremaliąsias situacijas, ekstremaliuosius įvykius.
2. Tikslinti objektų galimų pavojų ir rizikos analizę. Kasmet ją peržiūrėti ir esant reikalui, taisyti.
3. Tikslinti Klaipėdos Stasio Šimkaus konservatorijos ekstremaliųjų situacijų valdymo grupės personalinę sudėtį.
4. Tikslinti su savivaldybe tarpusavio pagalbos planą.
5. Nagrinėti ir prireikus atnaujinti konservatorijos ekstremaliųjų situacijų prevencijos priemonių planą.
6. Paskelbti ekstremaliųjų situacijų valdymo planą ir kitus planus konservatorijos interneto svetainėje.
7. Organizuoti stalo pratybas.

## Konservatorijos materialinių išteklių žinynas

Eil. Nr.	Priemonė	Kiekis	Techniniai duomenys	Valdytojas	Kontaktiniai duomenys
1.	Gesintuvai	27	MG-74 (4 kg talpos) – 16 vnt. AG-5 (3,5 kg talpos) – 11 vnt.	Konservatorijos administracija	Klaipėdos Stasio Šimkaus konservatorija, S. Šimkaus g. 15, 92126 Klaipėda Telef. 8 46 410775; mob. 8 659 75948 el. p. <a href="mailto:klaipedoskonservatorija@gmail.com">klaipedoskonservatorija@gmail.com</a>

Perspėjimo apie įvykį schema



## 6 PRIEDAS

Klaipėdos Stasio Šimkaus konservatorijos  
ekstremalių situacijų valdymo planas

### DARBUOTOJŲ IR MOKINIŲ EVAKAVIMO TVARKA

1. Susidarius ekstremaliai situacijai konservatorijoje skelbiamas pavojaus signalas: 1 ilgas (apie 5 sek.) skambutis, įjungiamas garsinis pranešimas apie evakuaciją.
2. Konservatorijos vadovai arba darbuotojai, pirmieji pastebėję ekstremalią situaciją, apie susidariusią padėtį praneša specialiosioms tarnyboms telefonu 112. Iškviečiant specialiąsias tarnybas nurodomas konservatorijos adresas, kokia yra situacija šiuo metu ir kas pranešė.
3. Signalą duoda budėtojas-sargas ar kitas konservatorijos darbuotojas vadovų ar kitų atsakingų darbuotojų nurodymu.
4. Nuskambėjus pavojaus signalui nutraukiami visi užsiėmimai, ir darbuotojai bei tuo laiku nedirbantys su mokiniais mokytojai, iki atvyks specialiosios tarnybos, imasi aktyvių veiksmų likviduojant pavojaus židinį arba jį izoliuojant.
5. Evakuacija vykdoma pagal pridėtą evakuacijos schemą. Atsižvelgiant į susidariusią situaciją, pradedama iš patalpų, esančių arčiausiai pavojaus židinio.
6. Darbuotojai, dirbantys su svarbiais dokumentais juos pasiima ir be panikos išeina iš patalpų. Išeidami iš patalpų išjungia elektrą ir elektros prietaisus, vandenį, uždaro langus. Patalpos paliekamos nerakintos.
7. Mokytojai ramiai praneša mokiniams apie evakuaciją, patys pasiima ir liepia mokiniams pasiimti svarbiausius dokumentus, savo asmeninius daiktus (žiemą esant galimybei, aprangą).
8. Mokytojai įsitikina ar visi mokiniai išėjo iš klasės ir tvarkingai, be panikos išeina į konservatorijos kiemą tokia tvarka (pagal numatytą tvarką evakuacija galima tada, jeigu ekstremalios situacijos metu išėjimai yra laisvi, juose nėra kliūčių, keliančių pavojų žmonėms).
- 8.1. Iš IV aukšto:
  - administracija ir sekretoriatas išeina pagrindine laiptine pro išėjimą I aukšte į kiemą;
  - iš koncertų salės – atsargine laiptine pro išėjimą I aukšte į kiemą.
- 8.2. Iš III aukšto:
  - iš 304, 305, 307, 320, ir 321 klasių – pagrindine laiptine pro išėjimą į konservatorijos kiemą;
  - iš 309, 310, 312 (fonoteka), biblioteka, 318 ir 319 klasių – atsargine laiptine pro išėjimą į konservatorijos kiemą.
- 8.3. Iš II aukšto:
  - iš 204, 205, 207, 208, 209, 218, 219 klasių – pagrindine laiptine į konservatorijos kiemą;
  - iš 210, 212, 215 (socialinė pedagogė), 216, 217 klasių – atsargine laiptine į konservatorijos kiemą.
- 8.4. Iš I aukšto:
  - iš 104 (rūbinė), 106, 107, 108, 129 ir 130 klasių – koridoriumi į konservatorijos kiemą;
  - iš 110, 111, 112, 113, 118, 119 (menė), 123, 124, 126, 127, 128 klasių – pro atsarginį išėjimą į konservatorijos kiemą.
- 8.5. Rūsys – pro išėjimą į kiemą.
- 8.6. Valgykla – pro išėjimą į konservatorijos kiemą, valgyklos darbuotojos išeina pro tarnybinių

išėjimą.

9. Raktus nuo atsarginių išėjimų turi konservatorijos budėtojas-sargas arba tas patalpas prižiūrintys darbuotojai.

10. Po evakuacijos, jeigu tai nekelia pavojaus, patalpas patikrina ir įsitikina, kad nėra likusių žmonių:

– konservatorijos pastato IV aukšto kabinetus – budėtojas-sargas;

– visų kitų kabinetų ir patalpų – tuos kabinetus ir patalpas valantys ir prižiūrintys darbuotojai;

– valgyklos patalpas – valgyklos savininkė.

11. Apie tai, kad patalpos patikrintos ir jose nėra/yra žmonių, tikrinę patalpas darbuotojai praneša konservatorijos vadovams.

12. Mokytojai, išvedę mokinius į saugią vietą, patikrina buvusių klasėje ir išėjusių mokinių skaičių. Nustatę, kad ne visi buvę klasėje mokiniai susirinko į nurodytą vietą, praneša konservatorijos vadovams.

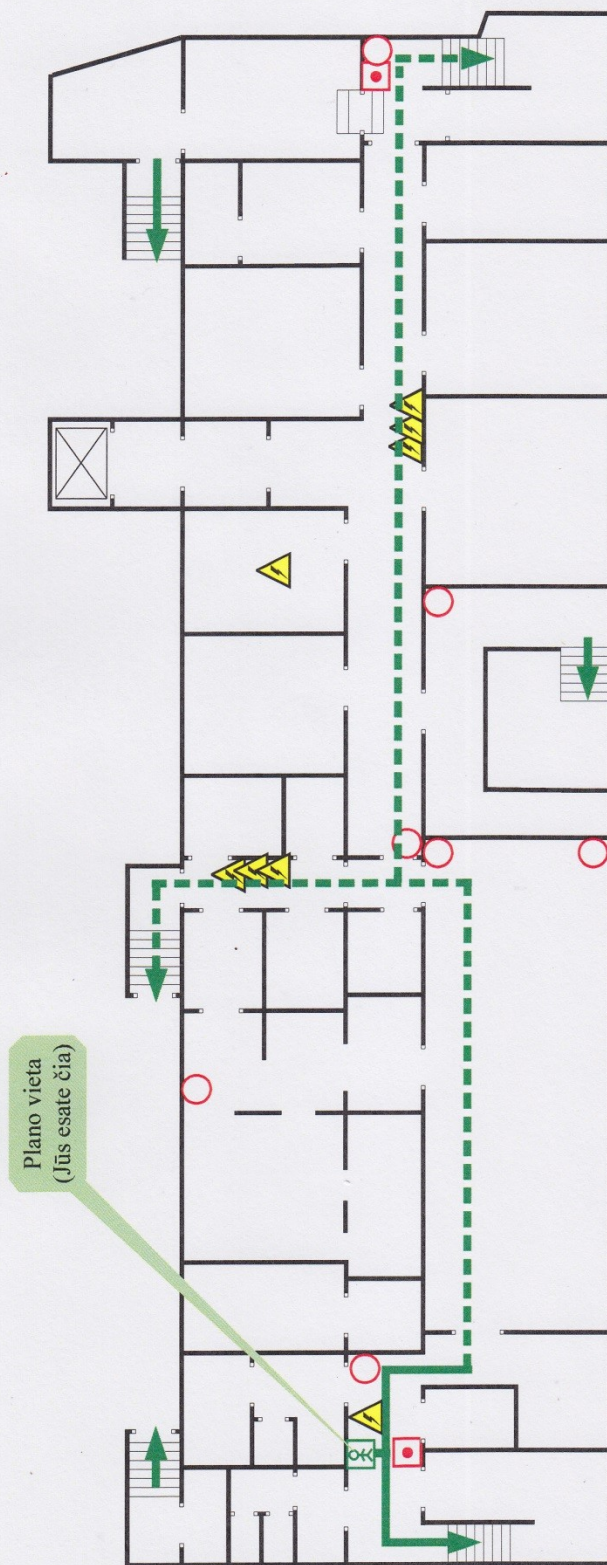
13. Konservatorijos vadovai, gavę mokytojų pranešimus, kad ne visi mokiniai susirinko į nurodytą vietą, organizuoja mokinių paiešką, informuoja specialiąsias tarnybas.

14. Į konservatorijos patalpas galima grįžti tik nuskambėjus skambučiui arba gavus konservatorijos vadovų ar specialiųjų tarnybų leidimą. Į patalpas turi grįžti visi mokiniai.

---

**KLAIPĖDOS STASIO ŠIMKAUS KONSERVATORIJA**  
**Žmonių evakavimo iš rūšio patalpų planas**

TVIRTINU



Plano vieta  
(Jūs esate čia)

Evakuojantis bėgti per duris,  
virš kurių pakabinti šie ženklai

arba arba

**IŠEJIMAS**

Evakuojantis vadovautis evakuacijos  
kryptį nurodančiais ženklais ir skubėti  
tiesiai į lauką, bet nesinaudoti liftais, neiti  
per dūmus, išeinant uždaryti duris

- SUTARTINIAI ŽYMĖJIMAI**
- pagrindinis evakuacijos kelias
  - atsarginis evakuacijos kelias
  - Jūs esate čia (plano vieta)
  - gaisrinės signalizacijos mygtukas
  - gesintuvas
  - elektros skydelis

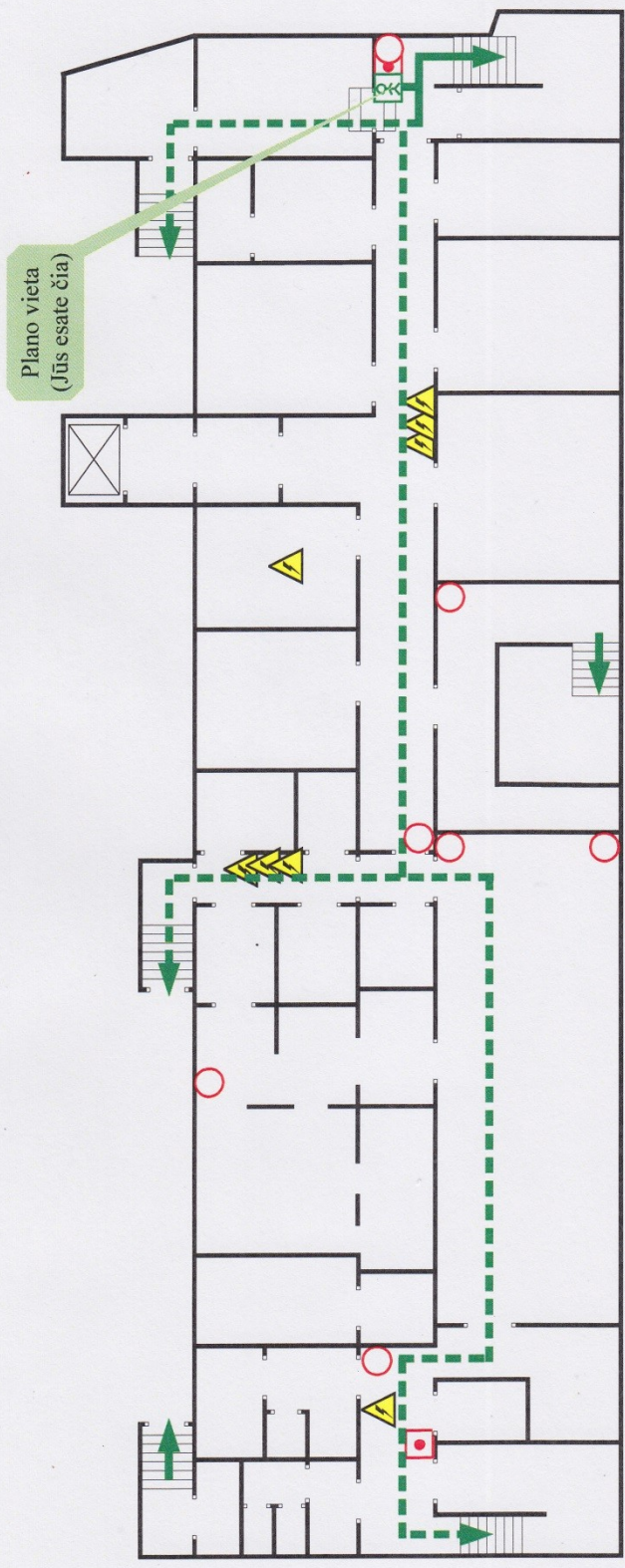
KILUS GAISRUI SKAMBINTI TEL. **112**

Parėngė konsultacijų kompanija **SPD**  
 Saugaus darbo garantas

# KLAIPĖDOS STASIO ŠIMKAUS KONSERVATORIJA

## Žmonių evakavimo iš rūšio patalpų planas

TVIRTINU



Evakuojantis bėgti per duris, virš kurių pakabinti šie ženklai

arba arba

Evakuojantis vadovautis evakuacijos kryptį nurodančiais ženklais ir skubėti tiesiai į lauką, bet nesinaudoti liftais, neiti per dūmus, išeinant uždaryti duris

- SUTARTINIAI ŽYMĖJIMAI**
- pagrindinis evakuacijos kelias
  - Jūs esate čia (plano vieta)
  - atsarginis evakuacijos kelias
  - gaisrinės signalizacijos mygtukas
  - gesintuvas
  - elektros skydelis

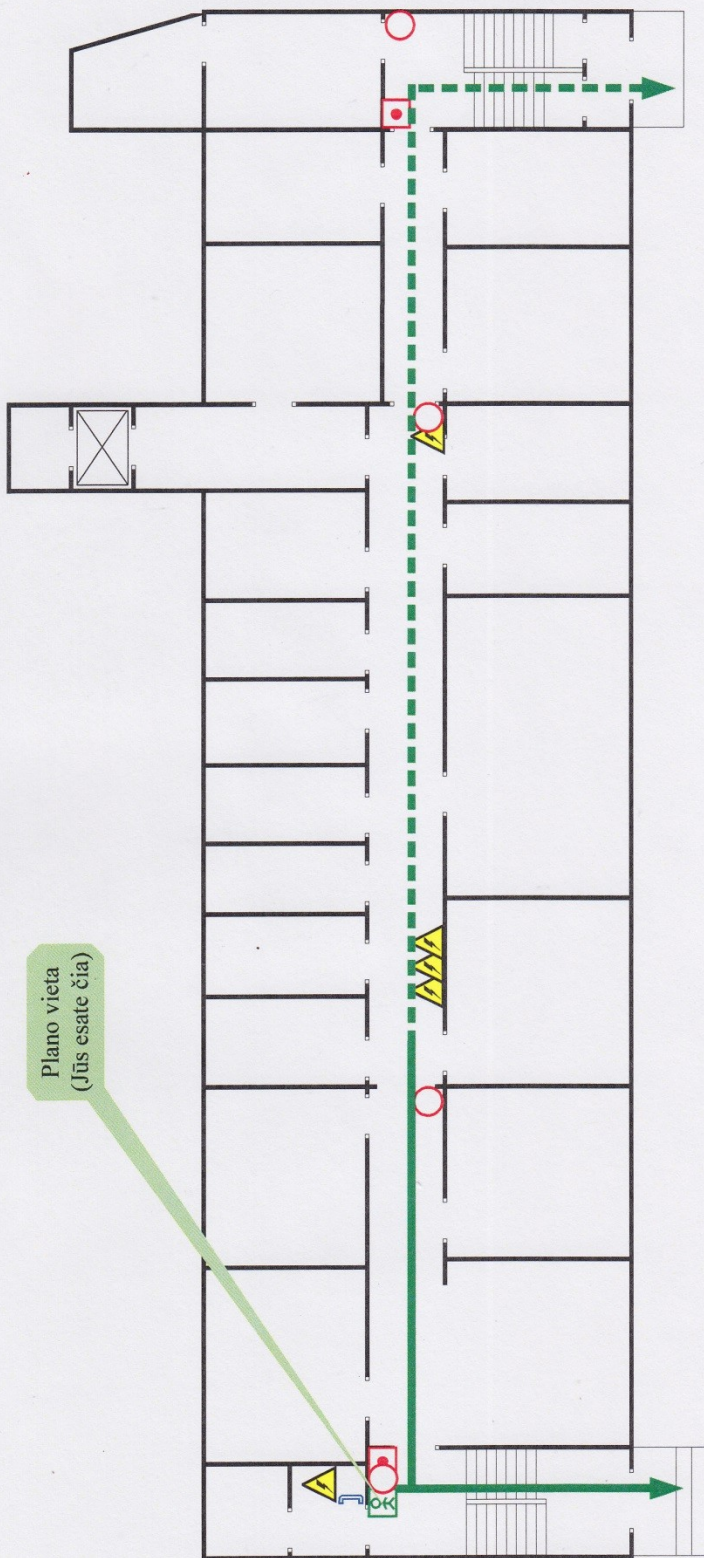
KILUS GAISRUI SKAMBINTI TEL. **112**

Parengė Konsultavimų kompanija  
Sąjaujos darbo garantas

# KLAIPĖDOS STASIO ŠIMKAUS KONSERVATORIJA

## Žmonių evakavimo iš pirmo aukšto patalpų planas

TVIRTINU



Plano vieta  
(Jūs esate čia)

Evakuojantis bėgti per duris, virš kurių pakabinti šie ženklai



arba




arba










**IŠĖJIMAS**

Evakuojantis vadovautis evakuacijos kryptį nurodanciais ženklais ir skubėti tiesiai į lauką, bet nesinaudoti liftais, neiti per dūmus, išeinant uždaryti duris



**SUTARTINIAI ŽYMĖJIMAI**

-  - pagrindinis evakuacijos kelias
-  - atsarginis evakuacijos kelias
-  - Jūs esate čia (plano vieta)
-  - gaisrinės signalizacijos mygtukas
-  - gesintuvas
-  - elektros skydelis
-  - telefonas

KILUS GAISRUI SKAMBINTI TEL. **112**

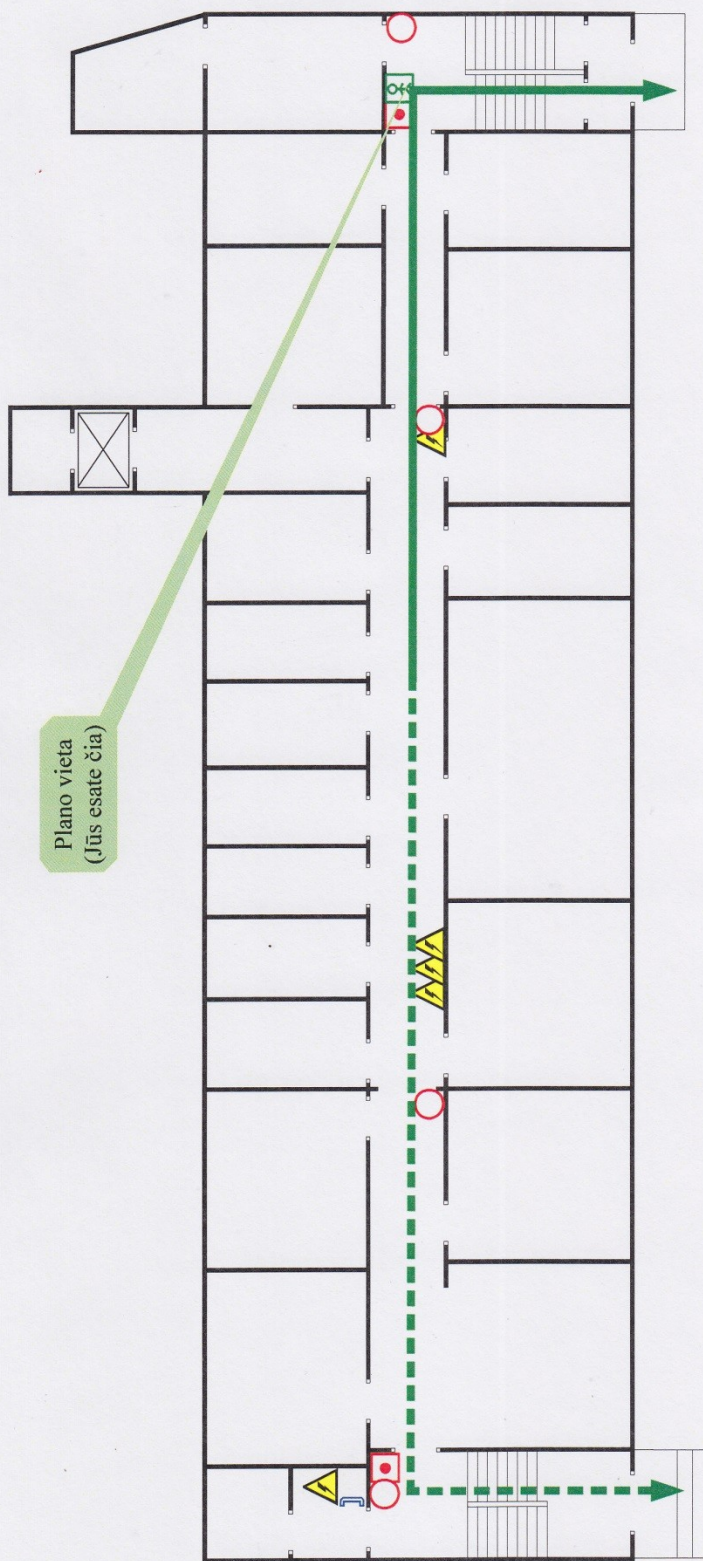
Parengė  **SDS**  
konsultacijų kompanija  
Balgarių durio gamintojas



# KLAIPĖDOS STASIO ŠIMKAUS KONSERVATORIJA

## Žmonių evakavimo iš pirmo aukšto patalpų planas


TVIRTINU


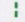







Evakuojantis bėgti per duris, virš kurių pakabinti šie ženklai

arba  arba  arba  **IŠĖJIMAS**

Evakuojantis vadovautis evakuacijos kryptį nurodančiais ženklais ir skubėti tiesiai į lauką, bet nesinaudoti liftais, neiti per dūmus, išeinant uždaryti duris



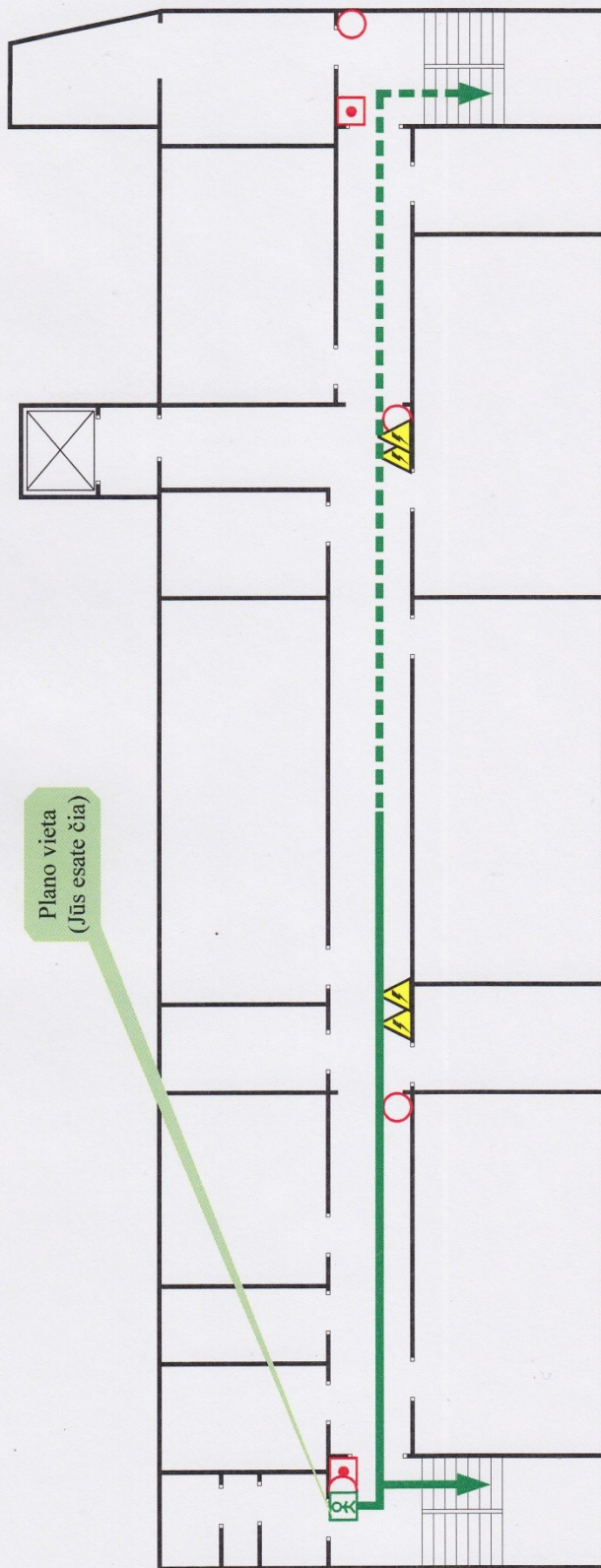
- SUTARTINIAI ŽYMĖJIMAI**
-  - pagrindinis evakuacijos kelias
  -  - atsarginis evakuacijos kelias
  -  - Jūs esate čia (plano vieta)
  -  - gaisrinės signalizacijos mygtukas
  -  - gesintuvas
  -  - elektros skydelis
  -  - telefonas

KILUS GAISRUI SKAMBINTI TEL. **112**

Parengė konsultacinė kompanija **SDS** Saugaus darbo garantas

**KLAIPĖDOS STASIO ŠIMKAUS KONSERVATORIJA**  
**Žmonių evakavimo iš antro aukšto patalpų planas**

TVIRTINU




Evakuojantis bėgti per duris, virš kurių pakabinoti šie ženklai

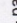
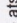


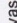
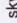
 arba  arba 

**IŠĖJIMAS**

Evakuojantis vadovautis evakuacijos kryptį nurodančiais ženklais ir skubėti tiesiai į lauką, bet nesinaudoti liftais, neiiti per dūmus, išeinant uždaryti duris



**SUTARTINIAI ŽYMĖJIMAI**

-  - pagrindinis evakuacijos kelias
-  - atsarginis evakuacijos kelias
-  - Jūs esate čia (plano vieta)
-  - gaisrinės signalizacijos mygtukas
-  - gesintuvas
-  - elektros skydelis

KILUS GAISRUI SKAMBINTI TEL. **112**

Parengė  konsultacinė kompanija **SDS** Daugiatyris darbas

**KLAIPĖDOS STASIO ŠIMKAUS KONSERVATORIJA**  
**Žmonių evakavimo iš antro aukšto patalpų planas**

TVIRTINU



Plano vieta  
(Jūs esate čia)

Evakuojantis bėgti per duris,  
virš kurių pakabinėti šie ženklai

arba arba arba **IŠEJIMAS**

Evakuojantis vadovautis evakuacijos  
kryptį nurodantiems ženklais ir skubėti  
tiesiai į lauką, bet nesinaudoti liftais, neiti  
per dūmus, išeinant uždaryti duris

- SUTARTINIAI ŽYMĖJIMAI**
- pagrindinis evakuacijos kelias
  - atsarginis evakuacijos kelias
  - Jūs esate čia (plano vieta)
  - gaisrinės signalizacijos mygtukas
  - gesintuvas
  - elektros skydelis

KILUS GAISRUI SKAMBINTI TEL. **112**

Parėngė konsultacinė kompanija  
Saugaus darbo garantas

**KLAIPĖDOS STASIO ŠIMKAUS KONSERVATORIJA**  
**Žmonių evakavimo iš trečio aukšto patalpų planas**

TVIRTINU

Plano vieta  
(Jūs esate čia)



Evakuojantis bėgti per duris,  
virš kurių pakabinti šie ženklai

arba arba arba **IŠĖJIMAS**

Evakuojantis vadovautis evakuacijos  
kryptį nurodančiais ženklais ir skubėti  
tiesiai į lauką, bet nesinaudoti liftais, neiti  
per dūmus, išeinant uždaryti duris

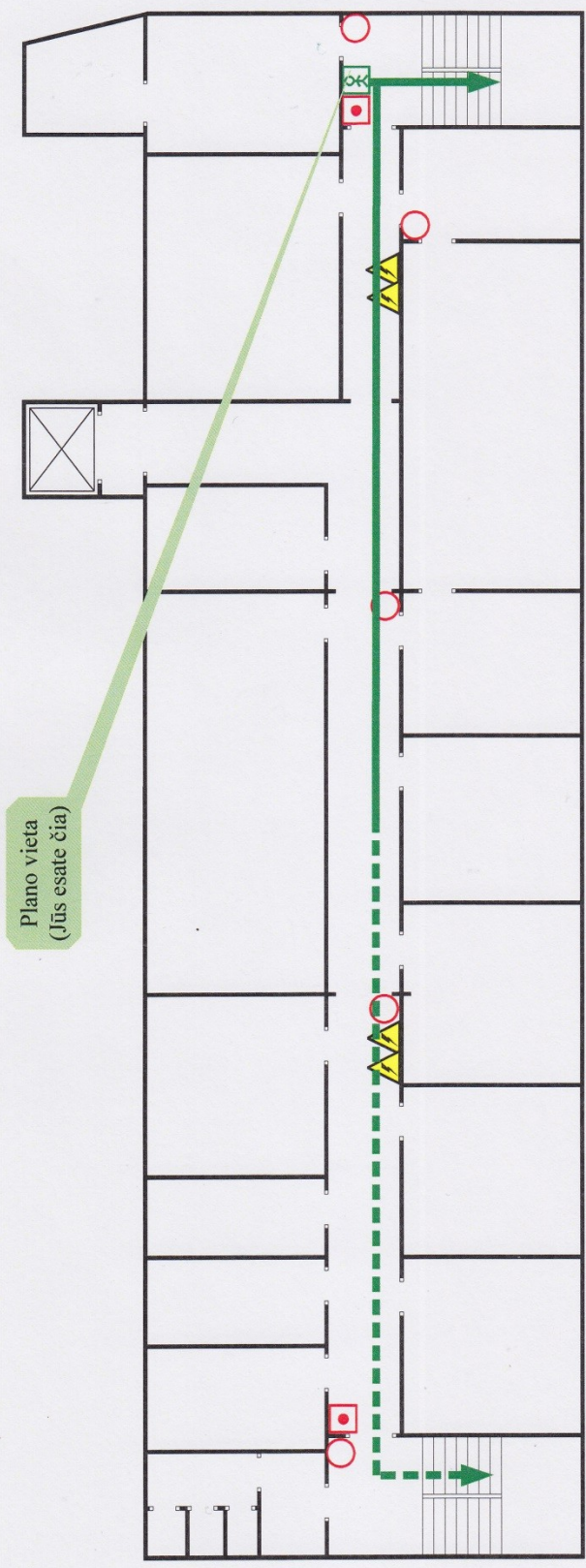
- SUTARTINIAI ŽYMĖJIMAI**
- pagrindinis evakuacijos kelias
  - atsarginis evakuacijos kelias
  - Jūs esate čia (plano vieta)
  - gaisrinės signalizacijos mygtukas
  - gesintuvas
  - elektros skydelis

KILUS GAISRUI SKAMBINTI TEL. **112**

Parėngė **SDS**  
konsultuotoji kompanija  
Sauguma darbe garantuota

**KLAIPĖDOS STASIO ŠIMKAUS KONSERVATORIJA**  
**Žmonių evakavimo iš trečio aukšto patalpų planas**

TVIRTINU










Plano vieta  
(Jūs esate čia)

Evakuojantis bėgti per duris,  
virš kurių pakabinti šie ženklai

 arba  arba 

Evakuojantis vadovautis evakuacijos  
kryptį nurodančiais ženklais ir skubėti  
tiesiai į lauką, bet nesinaudoti liftais, neiti  
per dūmus, išeinant uždaryti duris



- SUTARTINIAI ŽYMĖJIMAI**
-  - pagrindinis evakuacijos kelias
  -  - atsarginis evakuacijos kelias
  -  - Jūs esate čia (plano vieta)
  -  - gaisrinės signalizacijos mygtukas
  -  - gesintuvas
  -  - elektros skydelis

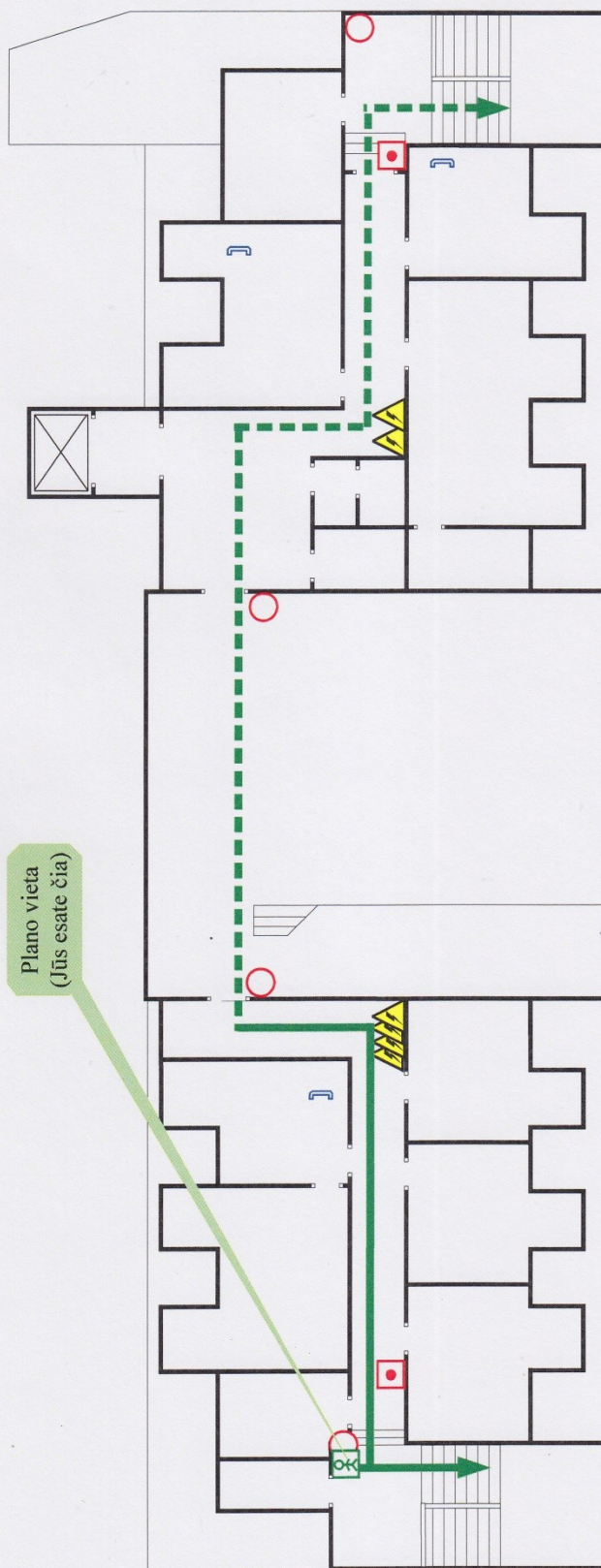
KILUS GAISRUJ SKAMBINTI TEL. **112**

Parėngė  konsultacijų kompanija  
 Saugiau dirbo geriau

# KLAIPĖDOS STASIO ŠIMKAUS KONSERVATORIJA

## Žmonių evakavimo iš mansardinio aukšto patalpų planas

TVIRTINU





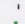

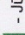



Plano vieta  
(Jūs esate čia)

Evakuojantis bėgti per duris,  
virš kurių pakabinti šie ženklai

arba  arba  arba  IŠĖJIMAS

Evakuojantis vadovautis evakuacijos  
kryptį nurodanciais ženklais ir skubėti  
tiesiai į lauką, bet nesinaudoti liftais, neiti  
per dūmus, išeinant uždaryti duris



- SUTARTINIAI ŽYMĖJIMAI**
-  - pagrindinis evakuacijos kelias
  -  - atsarginis evakuacijos kelias
  -  - Jūs esate čia (plano vieta)
  -  - gaisrinės signalizacijos mygtukas
  -  - gesintuvas
  -  - elektros skydelis
  -  - telefonas

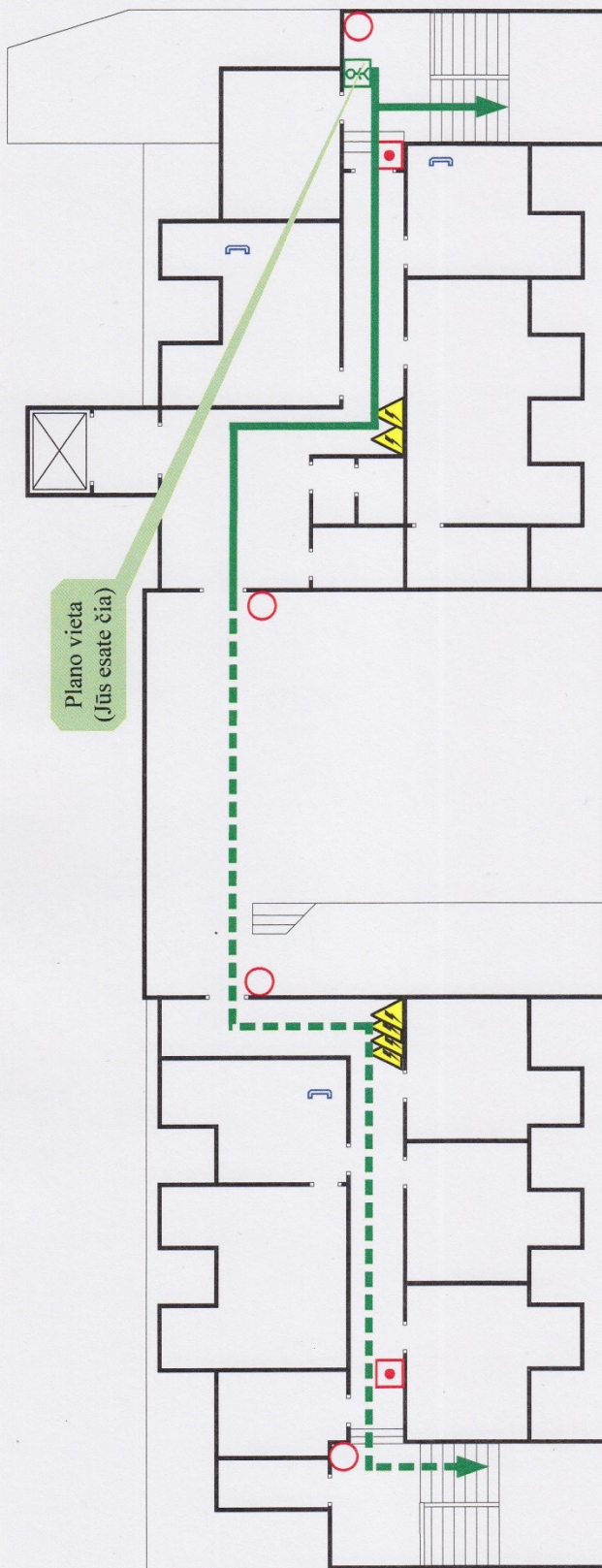
KILUS GAISRUI SKAMBINTI TEL. **112**

Parėngė  SDE  
konsultacijų kompanija  
Sąjunga darbu į priimtą

# KLAIPĖDOS STASIO ŠIMKAUS KONSERVATORIJA

## Žmonių evakavimo iš mansardinio aukšto patalpų planas

TVIRTINU



Evakuojantis vadovautis evakuacijos kryptį nurodanciais ženklais ir skubėti tiesiai į lauką, bet nesinaudoti liftais, neiti per dūmus, išeinant uždaryti duris

Evakuojantis bėgti per duris, virš kurių pakabinti šie ženklai



arba



arba



IŠEJIMAS

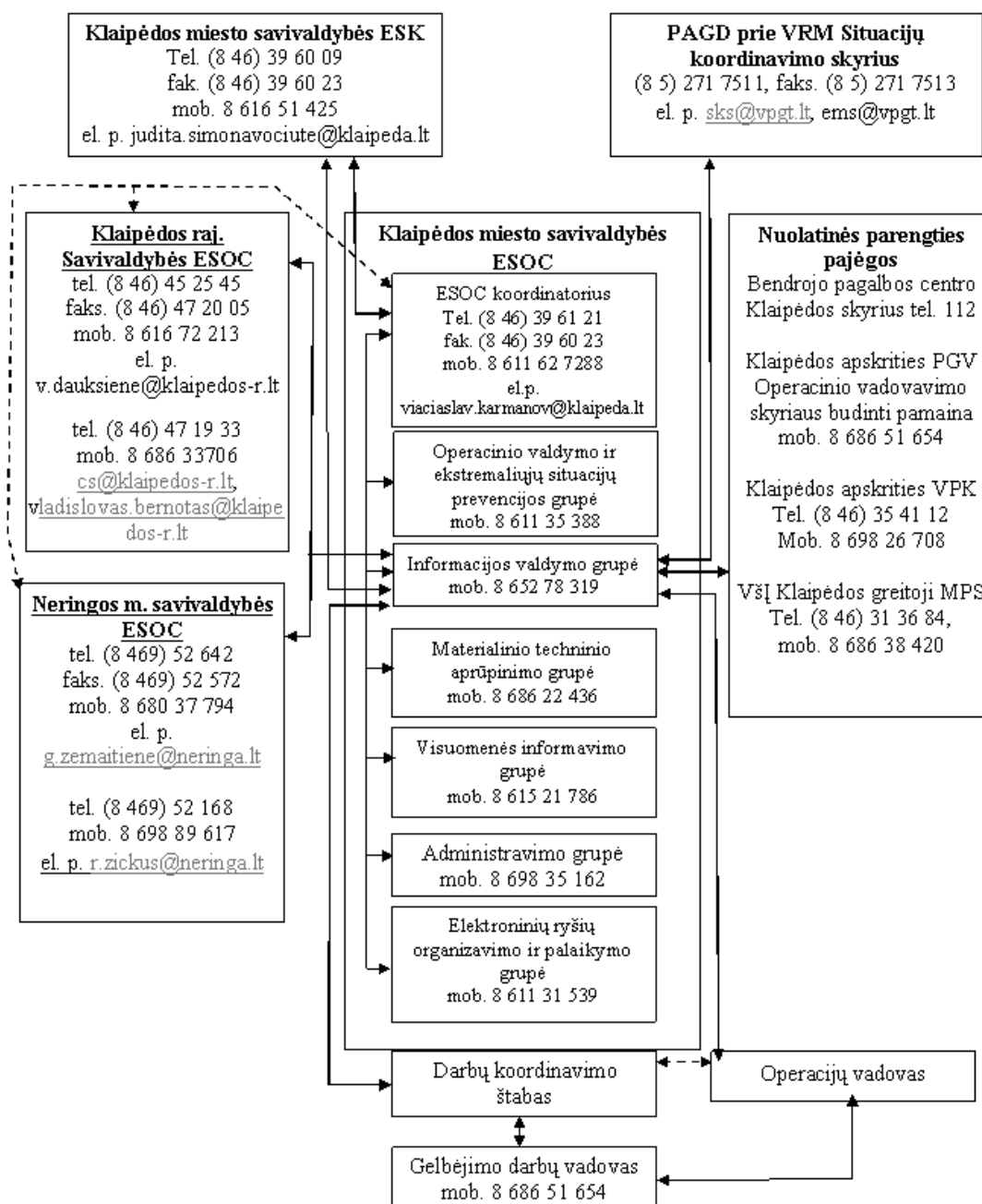
- SUTARTINIAI ŽYMĖJIMAI**
- pagrindinis evakuacijos kelias
  - Jūs esate čia (plano vieta)
  - gaisrinės signalizacijos mygtukas
  - gesintuvas
  - elektros skydelis
  - telefonas

KILUS GAISRUI SKAMBINTI TEL. **112**

Parengė konsultacinė kompanija SDE Saugaus darbo garantas

## KLAIPĖDOS MIESTO SPECIALIŲ IR AVARINIŲ TARNYBŲ KONTAKTAI

1. Bendrasis pagalbos centras – tel. 112
2. Lietuvos hidrometeorologijos tarnyba prie Aplinkos ministerijos – tel. 8 5 2751194; [el.p.lhmt@meteo.lt](mailto:el.p.lhmt@meteo.lt); Klaipėdos meteorologijos stotis Molo g. 9, tel. 8 46 315089; [el.p.kmsKlaipeda@meteo.lt](mailto:el.p.kmsKlaipeda@meteo.lt)
3. Klaipėdos miesto visuomenės sveikatos biuras – tel. 8 46 224796
4. AB „LESTO“ tel. 1802
5. UAB Klaipėdos vanduo tel. 8 46 220220





## ES-1, ES-2, ES-3 PRANEŠIMŲ FORMOS IR JŲ TEIKIMO TVARKA

(Pirminio pranešimo apie esamą ekstremalią situaciją formos pavyzdys)

FORMA ES-1

## PIRMINIS PRANEŠIMAS \_\_\_\_\_

(esama ekstremali situacija)

1. PRANEŠĖJAS	2. ADRESATAS
DATA	TEL. Nr.
LAIKAS	FAKSO Nr.
EL. PASTAS	EL. PASTAS
3. EKSTREMALIOS SITUACIJOS PAVADINIMAS	4. ŠIO PRANEŠIMO PRIEDAI (AKTUALUS DUOMENYS, APIE EKSTREMALIĄ SITUACIJĄ)
	LAPU SKAIČIUS
5. Į ĮVYKIO VIETĄ IŠVYKUSIOS (DALYVAVUSIOS) CIVILINĖS SAUGOS IR GELBĖJIMO SISTEMOS PAJĖGOS	
6. ĮVYKIO APRAŠYMAS	
6.1. KUR ĮVYKO	
6.2. KAS ĮVYKO	
6.3. KAS PRANEŠĖ	
6.4. PRIEŽASTYS	
6.5. PROGNOZE	
7. SUŽEISTIEJI	SKAIČIUS
8. ŽUVUSIEJI	SKAIČIUS
9. INFORMACIJĄ PATEIKĘS ASMUO	
(pareigos, parašas, vardas, pavardė)	

## 9.2 PRIEDAS

(Pranešimo apie atliekamus gelbėjimo darbus, ekstremalią situaciją formos pavyzdys)

FORMA ES-2

### PRANEŠIMAS \_\_\_\_\_

(keitimasis informacija apie gelbėjimo darbus, esamą ekstremalią situaciją)

1. PRANEŠĖJAS	2. ADRESATAS
DATA	TEL. Nr.
LAIKAS	FAKSO Nr.
EL. PASTAS	EL. PASTAS
3. EKSTREMALIOS SITUACIJOS PAVADINIMAS	4. ŠIO PRANEŠIMO PRIEDAI (AKTUALUS DUOMENYS APIE EKSTREMALIĄ SITUACIJĄ)
	LAPŲ SKAIČIUS
5. CIVILINĖS SAUGOS OPERACIJOS VADOVAS	6. GELBĖJIMO DARBŲ VADOVAS
TEL. Nr.	TEL. Nr.
7. DALYVAUJANČIOS PAJĖGOS (ŽMONĖS IR TECHNIKA)	8. DETALUS EKSTREMALIOS SITUACIJOS APIBŪDINIMAS, KEITIMASIS INFORMACIJA
9. PADARYTA ŽALA	10. SITUACIJOS ĮVERTINIMAS
11. GYVENTOJŲ / DARBUOTOJŲ APSAUGOS ORGANIZAVIMAS	
12. POREIKIAI, SIŪLYMAI, PASTABOS	
13. INFORMACIJĄ PATEIKĖS ASMUO	
(pareigos, parašas, vardas, pavardė)	

(Pranešimo apie ekstremalios situacijos padarinių likvidavimą formos pavyzdys)

FORMA ES-3

**PRANEŠIMAS**

(padėtis likvidavus ekstremalios situacijos padarinius)

1. PRANEŠĖJAS		2. ADRESATAS	
DATA	TEL. Nr.	TEL. Nr.	
LAIKAS	FAKSO Nr.	FAKSO Nr.	
EL. PAŠTAS		EL. PAŠTAS	
3. ĮVYKIO PABAIGA (TRUMPAS APRAŠYMAS)		4. ŠIO PRANEŠIMO PRIEDAI (AKTUALUS DUOMENYS APIE EKSTREMALIAŲ SITUACIJŲ)	
		LAPŲ SKAIČIUS	
5. EKSTREMALIOS SITUACIJOS PAVADINIMAS			
6. ŽUVUSIEJI			
7. SUŽEISTIEJI			
8. KITA INFORMACIJA (VEIKSMAI, PADARYTA ŽALA, PATIRTI NUOSTOLIAI IR T. T.)			
9. DALYVAVUSIOS PAJĖGOS:		ŽMONĖS	TECHNIKA
9.1.		.....	.....
9.2.		.....	.....
9.3.		.....	.....
9.4.		.....	.....
9.5.		.....	.....
9.6.		.....	.....
9.7.		.....	.....
10. INFORMACIJĄ PATEIKĖS ASMUO			
(pareigos, parašas, vardas, pavardė)			